

mon agglo

N° 78
Juillet/Août/Septembre 2026

le magazine
de **Melun**
Val de Seine

EN ACTIONS

VOTRE NOUVELLE GOUVERNANCE



Boissettes | Boissise-la-Bertrand | Boissise-le-Roi | Dammarie-lès-Lys | Limoges-Fourches | Lissy | Livry-sur-Seine | Le Mée-sur-Seine | Maincy | Melun |
Montereau-sur-le-Jard | Pringy | La Rochette | Rubelles | Saint-Fargeau-Ponthierry | Saint-Germain-Laxis | Seine-Port | Vaux-le-Pénil | Villiers-en-Bière | Voisenon |

melunvaldeseine.fr



Sommaire



Mon aggro en images

L'art contemporain au plus près des habitants
Page 4



Mon aggro fait l'actu

Un programme pour lutter contre la délinquance juvénile
Page 6



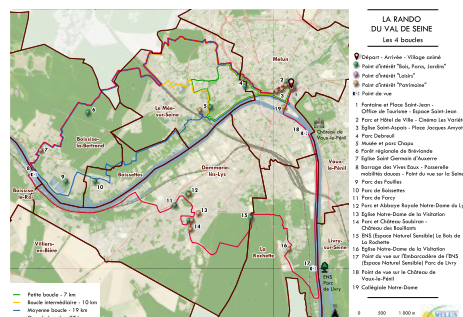
Mon aggro en actions

Votre nouvelle gouvernance
Page 11



Mon aggro en interview

Laurent Huard, un Rochettois ambassadeur de son territoire
Page 16



Mon aggro se découvre

La Rando du Val de Seine de retour !
Page 17



Mon aggro à l'affiche

Une sélection de manifestations sur le territoire
Page 18

mon aggro

Directeur de la publication: **Franck Vernin** /
Rédaction: **Quentin Joly**
297, rue Rousseau Vaudran - 77190 Dammarie-lès-Lys -
Tél.: **01 64 79 25 29** / Réalisation de la maquette
du magazine: **Emendo** / Conception et mise en page
réalisées par: **LATITUDE** - 0303-26 /
Impression: **Vincent imprimeries** /
Distribution: **Boîte aux Lettres France** /
Tirage: **65000 exemplaires** /
Crédit photo couverture: ©PERSE PRODUCTION
N° ISSN 1633-311X / Imprimé sur papier recyclé /
Si vous résidez sur l'Agglomération et que vous
ne recevez pas ce magazine, merci de contacter
le Service communication (01 64 79 25 29).



L'Agglomération Melun Val de Seine c'est...

20 communes
réunissant
139112 habitants
Insee 2022.





**Chers habitants, chères habitantes
de Melun Val de Seine,**

La confiance que le Conseil communautaire m'a renouvelée pour assurer la Présidence de notre agglomération est une fierté et une responsabilité. Mon action sera guidée par une volonté : renforcer et valoriser les atouts de notre territoire, au service de chacun d'entre vous.

Ce numéro du magazine est l'occasion de vous présenter les membres du Bureau communautaire, avec qui je m'attacherai à incarner une gouvernance ouverte et concertée. Ensemble, nous poursuivrons les projets lancés lors du précédent mandat, tout en impulsant de nouvelles dynamiques pour répondre aux défis de demain.

Vous découvrirez également dans ces pages les axes prioritaires de ce nouveau mandat, et comme à chaque parution, les actualités qui animent notre agglomération.

Bonne lecture à toutes et à tous.

Franck Vernin

Président de la Communauté
d'Agglomération Melun Val de Seine



“ Mon action sera guidée par une volonté : renforcer et valoriser les atouts de notre territoire, au service de chacun d'entre vous. ”

L'Agglo, étape du parcours citoyen Cap Rallye

Vendredi 24 avril. À l'occasion du Rallye Éducap City, un programme national d'éducation à la citoyenneté, la Communauté d'Agglomération a accueilli 142 écoliers du territoire, avec quiz et jeux, afin de leur faire découvrir l'institution. Une journée de chasse aux trésors dans la ville de Dammarie-lès-Lys, ponctuée de 21 autres points de passage. Les cinq équipes ayant collecté le plus de points se sont rendues à Paris le 23 juin, pour découvrir la capitale lors de l'étape finale. ➔



©CAMWS



©CAMWS

L'art contemporain au plus près des habitants

Mercredi 6 mai. Du 6 mai au 20 juin, l'art contemporain s'est invité au centre commercial de Villiers-en-Bière. Inaugurée en présence de Franck Vernin, Président de la Communauté d'Agglomération Melun Val de Seine et de Pascal Gouhoury, Président de la Communauté d'Agglomération du Pays de Fontainebleau, l'exposition « Arts au centre » a permis aux visiteurs de ce lieu du quotidien d'admirer les œuvres d'artistes locaux. Un projet issu d'une collaboration inédite entre les deux intercommunalités. ↙



Encore plus de photos
en flashant ce code



Marché aux vélos

Dimanche 24 mai. À l'occasion de la manifestation nationale Mai à vélo, la Communauté d'Agglomération a organisé la 2^e édition de son Marché aux vélos. Les visiteurs ont été nombreux à venir vendre ou acheter leur deux-roues, remis en état par les bénévoles de l'association melunaise Les Cyclonautes, partenaire de l'événement. Une initiative qui a permis de donner une seconde vie à une trentaine de vélos. Un bel exemple d'économie circulaire sur le territoire. ↙



©CAMWS

Une nouvelle ligne de car express sur le territoire

Mardi 26 mai. À la gare de Fontainebleau-Avon, une nouvelle liaison de car express, la ligne 7711, a été officiellement mise en service en présence de Valérie Péresse, Présidente de la Région Île-de-France et d'Île-de-France Mobilités. Une offre de transport qui permet de relier Fontainebleau et Évry en moins d'une heure, avec quatre arrêts sur le territoire de Melun Val de Seine, et renforcer les connexions entre les bassins de vie de la région. ↘



©CAMWS

Printemps sur Scène : la biodiversité à l'honneur

Samedi 30 mai. Partenaire de la manifestation, l'Agglomération était présente au festival des transitions et des arts qui s'est déroulé au parc Spelthorne de Melun. Sur le thème de cette année, la biodiversité, elle a organisé plusieurs animations en lien avec l'Atlas de la Biodiversité Intercommunale et son plan d'action : atelier de science participative sur les escargots animé par l'association Seine-et-Marne Environnement, quiz sur les espèces préférées présentes sur le territoire, médiation sur les espaces à fort enjeu de biodiversité... ↗



©CAMWS



FONDS EUROPÉENS

La Rochette : un nouveau parc urbain financé par l'UE



Lancé fin 2025, le chantier du parc urbain forestier de La Rochette s'est achevé à la fin du mois de mai. Un nouvel espace public d'une superficie d'un hectare aux fonctions écologiques, financé en partie par l'Union européenne, par l'intermédiaire de l'Agglomération.

Niché entre les rues Honoré Daumier et l'avenue de Seine, à la lisière de l'Espace Naturel Sensible (ENS) du Bois de La Rochette, ce nouveau « poumon vert » urbain répond à plusieurs enjeux : renforcer la biodiversité, lutter contre le réchauffement climatique, et offrir un espace naturel accessible, tout en préservant les

corridors écologiques pour la faune. Ce projet s'inscrit dans le programme « Investissement Territorial Intégré » (ITI) piloté par la Communauté d'Agglomération. Il s'aligne sur la stratégie européenne pour la biodiversité à l'horizon 2030, qui vise à créer un réseau de zones protégées et à restaurer les écosystèmes dégradés. Le site, anciennement pollué par une activité industrielle, a ainsi été dépollué et désimpermeabilisé avant les travaux. Le Fonds Européen de Développement Régional (FEDER) a contribué à hauteur de 198 878 € pour financer notamment les plantations, l'éclairage et l'installation de mobilier écologique. La ville de La Rochette, la Région Île-de-France et l'État ont également participé au financement.

Pour découvrir tous les projets du territoire soutenus par l'UE, rendez-vous sur melunvaldeseine.fr



©ville de La Rochette



Le saviez-vous ?

L'Investissement Territorial Intégré.

Il s'agit d'un programme de développement urbain qui permet à des territoires, comme celui de l'Agglomération Melun Val de Seine, de mobiliser localement les fonds européens pour soutenir leurs projets de développement territorial s'inscrivant dans les axes d'intervention de l'Europe. L'Agglomération dispose ainsi d'une enveloppe prévisionnelle d'environ 4,8 millions pour financer des actions éligibles sur son territoire dans le cadre de l'ITI 2021-2027.



PRÉVENTION ET SÉCURITÉ

Un programme pour lutter contre la délinquance juvénile

Depuis le mois d'avril, onze familles du territoire participent à un programme innovant au centre social La Boussole, dans le quartier de l'Almont à Melun. Objectif : renforcer les compétences parentales et familiales pour prévenir, entre autres, la délinquance des mineurs.

Un programme de soutien aux familles et à la parentalité

Intitulé Programme de Soutien aux Familles et à la Parentalité (PSFP), ce dispositif – reconnu par Santé Publique France et déjà déployé dans plusieurs régions et pays – s'adresse aux familles ayant des enfants de 6 à 11 ans. Il vise à développer leurs compétences parentales et psychosociales à travers 14 séances hebdomadaires, animées par des professionnels formés. Au programme : des activités interactives (jeux de rôle, mises en situation...) pour rompre avec l'isolement, aborder les difficultés du quotidien et partager son expérience avec d'autres familles. À la suite du programme, les parents ressortent plus confiants et disposent d'outils concrets pour améliorer le climat du foyer ; les troubles psycho-sociaux chez l'enfant sont réduits et les liens familiaux consolidés. Autant de bénéfiques qui contribuent à limiter les risques de délinquance chez les mineurs.

La Boussole est la première structure du territoire Melun Val de Seine à proposer ce dispositif grâce au soutien de la Fondation Ellen Poidaz. Le programme sera par la suite étendu à d'autres lieux de l'agglomération.

Une action intégrée dans un plan global de prévention

Le PSFP s'inscrit dans un plan global d'action visant à limiter l'implication des mineurs dans le trafic de stupéfiants au quartier de l'Almont, particulièrement concerné par ce phénomène. Porté par la Communauté d'Agglomération

Melun Val de Seine, en collaboration avec la Préfecture de Seine-et-Marne, la ville de Melun et les acteurs du quartier (établissements scolaires, bailleurs, structures sociaux-culturelles...), ce dispositif comporte plusieurs axes d'intervention, dont un en direction des familles. Formation aux compétences psychosociales, soutien psychologique, sorties de répit pour les familles confrontées au trafic, ateliers de cohésion familles-agents de la police... autant d'actions engagées pour améliorer la sécurité et le vivre-ensemble dans le secteur.



©GAMVS



Toute l'actu sur
melunvaldeseine.fr



PRÉVENTION ET SÉCURITÉ

Un plan de sauvegarde à l'échelle de l'Agglomération

Vendredi 5 juin, l'Agglomération Melun Val de Seine a franchi une étape clé avec la tenue du premier comité de pilotage du Plan Intercommunal de Sauvegarde (PCIS). Cet outil vise à structurer une réponse efficace face aux crises sur l'ensemble du territoire.

Instauré par la loi Mastras du 25 novembre 2021, le PCSI a pour ambition de :

- Recenser les risques majeurs (naturels, technologiques, sanitaires/épidémique, cyber et terroriste) auxquels le territoire est potentiellement soumis ;
- Préparer une réponse pratique, pertinente et efficace aux situations de crise qui peuvent en découler ;
- Soutenir les communes membres impactées par la mobilisation et la coordination de l'ensemble des moyens du territoire ;

- Organiser la continuité des compétences exercées par l'Agglomération en période de crise (voirie, eau potable, assainissement...).

Pour réaliser ce Plan d'ici fin 2027, La Communauté d'Agglomération s'appuie sur l'expertise du cabinet SECTOR-CRISALYDE, spécialiste de la gestion de crise. Première étape de ce travail : le diagnostic des risques sur le territoire intercommunal. Un état des lieux qui permettra de définir des scénarios d'aléas et d'identifier les ressources humaines et matérielles mobilisables en cas de situation d'urgence.



©CAWIS

Premier comité de pilotage du PCIS en présence des parties prenantes à la gestion de crise (élus communautaires et municipaux, services de secours, forces de l'ordre, Préfecture, Département...).



Le saviez-vous ?

Le maire, premier acteur de l'organisation générale de la sécurité civile sur sa commune, a l'obligation d'élaborer un Plan Communal de Sauvegarde (PCS) si sa population est exposée à un ou plusieurs risques majeurs. Dans l'Agglomération Melun Val de Seine, onze communes disposent déjà de ce dispositif, principalement en raison du risque d'inondation, l'aléa le plus présent sur le territoire.



CULTURE

Lever de rideau sur la saison culturelle 2026-2027

La Communauté d'Agglomération Melun Val de Seine et les communes partenaires - Dammarie-lès-Lys, Le Mée-sur-Seine, Melun, Saint-Fargeau-Ponthierry et Vaux-le-Pénil - vous invitent à embarquer pour un nouveau voyage artistique le long de la Seine. Une programmation riche et éclectique, pensée comme un parcours immersif où se croisent danse, théâtre, musique, seul(e) en scène et expositions.

Avec plus de 100 rendez-vous, cette saison rivalise avec les plus grandes scènes parisiennes, tout en restant accessible à tous. Tarifs réduits, abonnements avantageux (jusqu'à -40% de réduction dès quatre spectacles), et une offre adaptée aux petits comme aux grands : la culture n'a jamais été aussi proche de chez vous.

Pour ne rien manquer de l'actualité - résumés mensuels, nouvelles dates, jeux concours - suivez Cultur&Vous sur Facebook (@cultur&vous) et Instagram (@culturetvous_mvsv).

Flashez le QR code pour consulter la programmation.



©Print Céline



CULTURE

Ciné Plein Air : ça continue

La 12^{ème} édition du dispositif Ciné Plein Air se poursuit jusqu'à début septembre ! Profitez de onze nouvelles projections gratuites dans les communes du territoire. Une parenthèse cinématographique à la belle étoile, sur le thème de « L'Histoire au 7^{ème} Art ». À savourer seul, en famille ou entre amis. En parallèle des projections, des offres de restauration sur place et quelques animations sont proposées aux spectateurs.

Tout le programme sur melunvaldeseine.fr



SANTÉ

Une bourse pour les étudiants en professions de santé

Pour la sixième année consécutive, la Communauté d'Agglomération Melun Val de Seine propose d'octroyer cinq bourses aux étudiants en médecine et en chirurgie dentaire inscrits dans une université française, qui s'engageront à s'installer sur le territoire après l'obtention de leur diplôme. Elle entend ainsi participer à la lutte contre la désertification médicale sur son territoire. D'un montant de 600 € par mois sur dix

mois par an, cette bourse est versée sur cinq ans. En contrepartie, une fois leur diplôme obtenu, les étudiants exerceront pendant au moins cinq ans leur activité principale (50 % minimum) dans l'une des 20 communes de l'agglomération.

Plus d'informations sur melunvaldeseine.fr et à l'adresse [indemnite.etudiant@camvs.com](mailto:etudiant@camvs.com)

Flashez le QR code pour accéder au dossier de candidature.



Chiffre clef :

- **23** c'est le nombre d'étudiants qui ont bénéficié du dispositif depuis son lancement



@PEXELS



SPORT

Sport Passion : il reste des places

Des places sont encore disponibles pour rejoindre les stages sportifs (activités gymniques et artistiques, athlétisme, escalade, jeux et sports d'opposition, natation et sports nautiques...) proposées par le dispositif Sport Passion. Encadrées par des professionnels, les activités, destinées aux 6-17 ans, ont lieu de 9h30 à 16h30 et sont réparties sur trois sites multisports (Boissise-le-Roi, Melun et Montereau-sur-le-Jard). Des services sont mis en place par la Communauté d'Agglomération pour faciliter votre organisation (navettes vers les sites d'activités, déjeuner et goûter inclus et garderie en option pour les 6-12 ans) et des tarifs avantageux sont appliqués pour les résidents du territoire (à partir de 112 € la semaine). Inscrivez-vous vite !

Informations et inscriptions en ligne sur sportpassion.melunvaldeseine.fr ou par téléphone au 01 64 79 25 41.



NUMÉRIQUE

Fresque Open Data : à Melun pour trois mois

Depuis juin, l'annexe de la mairie de Melun (2, passage Lebarbier) accueille l'œuvre artistique d'Anne-Charlotte Hill, artiste locale, qui met en lumière l'engagement de l'agglomération pour la valorisation des données publiques. Une nouvelle étape de la tournée de la fresque, après Vaux-le-Pénil et La Rochette, dans le cadre du projet Open Data cofinancé par l'Union européenne.



Toute l'actu sur melunvaldeseine.fr



TRANSITION ÉCOLOGIQUE

Stratégie bas carbone : le travail du collectif se poursuit

Les onze entreprises du collectif ACT Melun Val de Seine, « Accelerate Climat Transition », ont officiellement lancé leur accompagnement pour définir leur stratégie bas carbone.

Un accompagnement expert

L'entreprise locale d'Elise Sud Francilien (UtopiHa), porteuse du projet, et l'association Smile for Future, association d'experts en ingénierie environnementale, ont initiée la démarche. Les participants, tels que les entreprises du territoire comme Ceramo, Colot Elastomère, Melun Hydraulique et Serec, ont déjà mené des ateliers collectifs en complément de l'accompagnement individuel dont chacun bénéficie. Objectif : sur la base du bilan de leurs émissions de gaz à effet de serre, elles doivent déterminer un plan d'actions pour les réduire, en prenant en compte les risques et opportunités liées à leur activité.

Des journées pour fédérer et inspirer

En parallèle du suivi personnalisé, la démarche ACT Pas à Pas de l'Agence de l'Environnement et de la Maîtrise de l'Énergie (ADEME) prévoit la tenue de six journées de cohésion sur les 18 mois de l'accompagnement. Deux premiers temps ont ainsi été organisés en avril et juin dernier avec le soutien de l'Agglomération. Au programme : ateliers collaboratifs, conférences et activités afin de renforcer les liens, stimuler la réflexion et s'interroger sur la place de chacun dans le Vivant. Ces journées sont également l'occasion pour les participants d'échanger avec le parrain de cette promotion, A2C PREFA.



©CAMVS



ÉVÉNEMENT

Air Legend : un spectacle pour les passionnés du ciel

Les 5 et 6 septembre 2026, l'aérodrome de Melun-Villaroche à Montreaux-sur-le-Jard vibrera au rythme d'Air Legend, le meeting aérien qui fait rêver les passionnés d'aviation. La deuxième édition sous l'égide des Éditions Larivière, après la disparition de son fondateur, Christian Amara, début 2025. Au programme, deux jours de spectacle avec des démonstrations de modèles aériens emblématiques dont certains datent de la Seconde Guerre mondiale, la visite du parc avions avec la possibilité de monter à bord de certains appareils, des reconstitutions historiques, expositions, rencontres avec des auteurs passionnés d'aéronautique... et plein d'autres surprises.

Billetterie et informations sur airlegend.fr



UNIVERSITÉ INTER-ÂGES

Demandez le programme d'activités !

Le programme de l'Université Inter-Âges (UIA) Melun Val de Seine pour l'année 2026-2027 est consultable et les inscriptions ouvertes.



©CAMVS

Un programme éclectique, de 7 à 77 ans !

Ouvert à tous, sans condition d'âge ou de niveau d'études, l'UIA Melun Val de Seine permet de développer ses connaissances dans le cadre d'activités intergénérationnelles et conviviales. L'écologie et le développement durable demeurent les thématiques principales de cette nouvelle année universitaire et les formats d'apprentissage toujours multiples : conférences, coups de cœur, tables rondes interactives, activités culinaires, historiques, musicales, philosophiques et scientifiques, sorties en forêt et patrimoniales à Melun et dans la capitale... Il y en a pour tous les goûts.

Des ateliers pour vous décider

Nouveauté cette année : des « journées découvertes » durant lesquelles les personnes intéressées mais encore hésitantes peuvent tester une ou plusieurs activités.

Trois temps sont prévus :

- Les jeudis 3-10-17 et 24 septembre de 11h à 12h : un atelier de quatre séances pour apprendre à mieux se servir de son corps, animé par Éric Saive, coach sportif diplômé.
- Mardi 8 septembre de 14h à 17h : un atelier d'art culinaire dispensé par le chef Marc Saint-Aimé pour apprendre à cuisiner futé sans se ruiner.
- Mardi 22 septembre de 9h à 12h et de 14h à 17h : un stage de dessin et techniques de peintures proposé par Marc Guérin, artiste-enseignant.

Les inscriptions à l'année se font sur place, par courrier, ou lors de la traditionnelle journée portes ouvertes, le samedi 5 septembre de 10h à 17h dans les locaux de l'Université (23 rue du Château, à Melun).

Consultez le programme sur melunvaldeSeine.fr ou en libre accès à l'UIA.



©CAMVS



MOBILITÉS

Tzen 2 : les travaux se poursuivent à Melun

Point d'étape sur les chantiers en cours à Melun pour préparer le passage de la future ligne à haut niveau de service.

Route de Voisenon

Depuis le 13 avril, la route de Voisenon est en chantier pour réhabiliter ses réseaux d'assainissement dans le cadre des futurs travaux du Tzen 2. Ces travaux, qui se prolongeront jusqu'à fin octobre 2026, impactent la circulation. Sur la rue La Fontaine et la rue Georges Clémenceau, des déviations pourront être mises en place pendant les heures de chantier.

Avenue Gallieni

Depuis juin, l'avenue Gallieni, située à proximité immédiate de la gare, connaît elle aussi des travaux de réhabilitation des réseaux. Ceux-ci s'étendent jusqu'à l'angle formé par l'avenue Thiers d'un côté et la rue André Barchou de l'autre. Le stationnement y sera ponctuellement neutralisé. La fin du chantier est annoncée pour la mi-septembre 2026.

RD606

Après la transformation de la RD 605 en boulevard urbain - la circulation y a été rétablie depuis le 1^{er} avril -, les travaux se poursuivent sur la RD 606, entre le rond-point de Beauregard et le rond-point de l'Europe. Ce dernier sera transformé en carrefour à feux. Plusieurs restrictions de circulation ont été mises en place :

- Temporaires (jusqu'à septembre 2026) : suppression du tourne-à-gauche depuis la Pénétrante vers l'avenue Marc Jacquet et depuis la RD 606 vers la Pénétrante.
- Définitives : suppression du tourne-à-gauche depuis l'avenue du Général Patton vers la Pénétrante et l'avenue Marc Jacquet (RD 306) et depuis la RD 606 vers l'avenue du Général Patton.

Pour en savoir plus, rendez-vous sur Tzen2.com et melunvaldeseine.fr (pour les travaux d'assainissement).



©Département de Seine-et-Marne



MOBILITÉS

Pôle gare : ça bouge côté Sud



Au premier plan, les trous de plantation des futurs arbres.

La place de l'Ermitage réouverte

Depuis début juin, la place de l'Ermitage est de nouveau accessible. Plus spacieuse et conviviale, elle sera complétée par des espaces de détente équipés de mobilier urbain (transats, bancs en bois et tables de pique-nique) lors des travaux de requalification du futur parvis Séjourné. Une aire ludique pour les enfants viendra bientôt compléter l'aménagement. Les accès aux commerces ont été retravaillés pour faciliter l'accessibilité de tous et mettre en valeur l'offre commerciale existante autour de la gare. Le marché du dimanche a quant à lui réintégré son emplacement d'origine. Enfin, des plantations prévues à l'hiver 2027 apporteront une touche de fraîcheur. Une place repensée pour devenir un vrai lieu de vie.

Travaux rue Armand de La Rochette : déviations en place

Jusqu'à début septembre, l'avenue Armand de La Rochette sera fermée à la circulation pour permettre le renouvellement des réseaux d'eau et d'assainissement, mené par la Communauté d'Agglomération Melun Val de Seine, ainsi que la réfection de la chaussée et des trottoirs réalisée par la SPL Melun Val de Seine Aménagement. Des itinéraires de déviation ont par conséquent été mis en place. Le sens de circulation de la rue Rosa Bonheur a également été inversé pour garantir l'accès aux riverains.

Toutes les infos sur pole-gare-melun.fr et sur la page Facebook Pôle gare de Melun.



Toute l'actu sur
melunvaldeseine.fr



DOSSIER

Votre nouvelle gouvernance

Jeudi 16 avril 2026, Franck Vernin, maire du Mée-sur-Seine et Président sortant, a été réélu à la tête de la Communauté d'Agglomération Melun Val de Seine par les conseillers communautaires. Ce vote marque le début d'un nouveau mandat, placé sous le signe de la continuité et de l'ambition pour le territoire. Pour l'accompagner, le Président peut compter sur les 30 autres membres qui composent le Bureau communautaire - également élus par le Conseil communautaire. Ces représentants, issus de l'ensemble des communes du territoire, incarnent la diversité et la richesse de Melun Val de Seine. Leur mission : travailler ensemble pour répondre aux enjeux locaux et améliorer le quotidien des habitants. Ce dossier vous propose de découvrir vos élus, les instances communautaires dans lesquelles ils siègent et les grandes priorités qui rythmeront le mandat.

Les membres du Bureau communautaire



Les Vice-Présidents



Kadir MEBAREK
1^{er} Vice-Président

Développement économique,
attractivité du territoire et
Enseignement supérieur
Maire de Melun



Véronique VEAU
2^e Vice-Présidente

Aménagement de l'espace
communautaire
Maire de Dammarie-lès-Lys



**Nathalie
BEAULNES SERENI**
3^e Vice-Présidente

Éducation, enseignements,
formations et Université inter-âges
Maire de Vaux-le-Pénil



Lionel WALKER
4^e Vice-Président

Stratégie GEMAPI et relations
avec les syndicats mixtes



Pierre YVROUD
5^e Vice-Président

Assainissement des eaux usées,
gestion des eaux pluviales
urbaines et eau potable
Maire de La Rochette



Véronique CHAGNAT
6^e Vice-Présidente

Culture, tourisme
Maire de Boissise-le-Roi



Françoise LEFEBVRE
7^e Vice-Présidente

Transition écologique
et cadre de vie
Maire de Rubelles



Esther DECANTE
8^e Vice-Présidente

Commande publique
Maire de Livry-sur-Seine



Alain PLAISANCE
9^e Vice-Président

Gestion des déchets
Maire de Maincy



Vincent PAUL-PETIT
10^e Vice-Président

Relations avec les
intercommunalités voisines
Maire de Seine-Port



Olivier DELMER
11^e Vice-Président

Équilibre social de l'habitat
et habitat
Maire de Boissise-la-Bertrand



Julien AGUIN
12^e Vice-Président

Finances, Insertion par l'emploi,
Transferts de compétences,
mutualisation et fonds
européens
Maire de Voisenon



Philippe CHARPENTIER
13^e Vice-Président

*Patrimoine, voirie
et stationnement*

Maire de Limoges-Fourches



Thierry SEGURA
14^e Vice-Président

*Projet de territoire et systèmes
d'information*

Maire de Boissettes



Alain TRUCHON
15^e Vice-Président

*Politique en matière d'accueil
des gens du voyage*

Maire de Villiers-en-Bière



Les Conseillers délégués



Éric CHOMAUDON
1^{er} Conseiller délégué

Climat et énergie

Maire de Pringy



Séverine FELIX BORON
2^e Conseillère déléguée

Liaisons douces

Maire de Saint-Fargeau-
Ponthierry



Marion DE PAIX DE CŒUR
3^e Conseillère déléguée

Zone économique de Villaroche

Maire de Montereau-sur-Le-Jard



Valérie PRZYSIECKI
4^e Conseillère déléguée

Réussite éducative

Maire de Saint-Germain-Laxis



Serge DURAND
5^e Conseiller délégué

*Police intercommunale et
dialogue social*

Adjoint au Maire
du Mée-sur-Seine



Noël BOURSIN
6^e Conseiller délégué

Sport

Adjoint au Maire de Melun



Eliana VALENTE
7^e Conseillère déléguée

Prévention de la délinquance

Adjointe au Maire de Melun



Philippe DION
8^e Conseiller délégué

*Schéma d'aménagement
du territoire*

Adjoint au Maire
de Dammarie-lès-Lys



Denis DIDIERLAURENT
9^e Conseiller délégué

Volet Insertion du Contrat de ville
et Contrat de ville du
Mée-sur-Seine
Adjoint au Maire du
Mée-sur-Seine



Ségolène DURAND
10^e Conseillère déléguée

Actions intercommunales
en matière de santé
Adjointe au Maire de Melun



Hocine CHERIFI
11^e Conseiller délégué

Contrat de ville de
Dammarie-lès-Lys
Adjoint au Maire de
Dammarie-lès-Lys



Aude ROUFFET
12^e Conseillère déléguée

Contrat de ville de Melun et
égalité femme-homme
Adjointe au Maire de Melun



Jean-Hugues BARBE
13^e Conseiller délégué

Mobilités et organisation
des transports urbains
Conseiller municipal de Melun



Hervé GIGNOUX
14^e Conseiller délégué

Zones économiques
(hors Villaroche)
Conseiller municipal de
Vaux-le-Pénil



Jean-Claude LECINSE
15^e Conseiller délégué

Coordination et concertation
en matière d'accessibilité
Maire de Lissy

➤ Les rôles du bureau communautaire...

- Délibérer sur les affaires courantes.
- Examiner les dossiers (projets de délibération) qui seront soumis au vote du Conseil communautaire.

L'ensemble des communes y est représenté.

➤ ... et des autres instances

- Le Conseil communautaire : délibère et vote les affaires de la Communauté d'Agglomération.
- La Conférence des Maires : fixe les orientations stratégiques.
- Les Commissions : étudient les dossiers qui relèvent de leur champ et émettent un avis sur les projets avant leur présentation en Bureau ou en Conseil communautaire.

Plus d'infos sur les instances
communautaires en scannant le QR code.



Le mot de l' élu :

Franck Vernin, Président de la Communauté d'Agglomération Melun Val de Seine



Comment abordez-vous ce nouveau mandat ?

Je l'aborde avec sérénité, mais aussi avec une détermination renforcée. Au cours des dernières années, nous avons travaillé à instaurer un climat de confiance et de collaboration apaisée, tant au sein du Bureau communautaire qu'avec nos partenaires et nos agents. Cette dynamique, je souhaite la

poursuivre et, surtout, la transmettre aux nouveaux élus qui nous ont rejoints. Ces six prochaines années seront marquées par la volonté d'achever les projets structurants déjà engagés, tout en lançant de nouveaux. L'objectif reste inchangé : consolider et développer les atouts de notre agglomération, pour qu'ils profitent à l'ensemble de ses habitants.

Quelle sera votre méthode de travail ?

Ma priorité sera de garantir que le principe « un élu, une voix » soit scrupuleusement respecté. Chaque commune, qu'elle soit grande ou petite, doit avoir sa place et être entendue. Le dialogue sera au centre de notre action, et c'est pourquoi je compte renforcer le rôle de la Conférence des maires. Cette instance, qui réunit les maires des 20 communes de l'Agglomération, est essentielle pour définir ensemble les orientations stratégiques de notre territoire. C'est en travaillant main dans la main que nous avancerons.

Quels sont les projets phares du mandat précédent que vous souhaitez poursuivre ?

Plusieurs chantiers majeurs continueront de mobiliser notre attention. Parmi eux, les grands travaux liés à l'aménagement du pôle d'échanges multimodal de Melun, ainsi que la préparation de l'arrivée du Tzen 2, dont la mise en service est prévue pour 2031. Nous avancerons également sur le projet de reconquête du quartier Saint-Louis à Dammarie-lès-Lys, un site industriel historique, partiellement en friche, qui offre un potentiel économique et résidentiel considérable. Par ailleurs, nous continuerons à développer l'usage du vélo en densifiant le maillage du territoire en liaisons douces, afin de rendre les déplacements plus durables et accessibles à tous. Enfin, nous renforcerons les mutualisations déjà en place, notamment en matière de sécurité avec la police intercommunale, pour optimiser nos ressources et mieux servir les habitants.

Quelques grandes priorités du mandat

1. L'enseignement supérieur

Le soutien au pôle universitaire - antenne de Melun de l'Université Panthéon-Assas et campus Gallieni - sera accru : aide à leur développement, à l'accueil de nouveaux étudiants, à l'élargissement et à la diversification des cursus proposés et à la favorisation des synergies entre les établissements.



©Ctastudio

2. Le développement économique

Consolider la présence des acteurs industriels majeurs (SAFRAN Aircraft Engines, JPB Système...) installés sur le pôle aéronautique de Villaroche et structurer un véritable écosystème aéronautique à l'échelle du territoire.



©Ctastudio

3. L'aménagement du territoire

- Amplifier la reconquête de l'axe Seine : la poursuite du développement des liaisons douces, de l'aménagement des berges, de la création et de la pérennisation d'activités touristiques et économiques...
- Engager une réflexion approfondie, concertée et transparente sur l'opportunité de disposer d'un Plan Local d'Urbanisme Intercommunal (PLUi), afin d'anticiper les évolutions réglementaires et de construire une vision équilibrée du développement du territoire.



©Jérôme AUFORT

Laurent Huard, un Rochettois ambassadeur de sa commune



BIO-EXPRESS

Années 90

Début de l'engagement associatif à La Rochette

2023

Création de « La Rochette en courant », une visite de la ville mêlant sport et histoire

Mars 2026

Laurent Huard rejoint le dispositif des Greeters de Melun Val de Seine

Rochettois depuis toujours, Laurent Huard s'investit depuis près de 30 ans dans le tissu associatif de sa commune. Mordu de sport et féru d'histoire, il transmet ses deux passions aux habitants, et depuis peu, aux visiteurs et touristes de Melun Val de Seine. Rencontre avec un homme pour qui l'engagement rime avec transmission.

Pouvez-vous nous parler de votre parcours associatif ?

Mon père, René Huard, était une figure du milieu associatif rochettois. Il a présidé plusieurs clubs sportifs, au point qu'un gymnase porte aujourd'hui son nom. J'ai grandi dans cet univers : athlétisme, basket... Le sport a toujours fait partie de ma vie. À l'âge adulte, j'ai voulu m'investir à mon tour. J'ai contribué à l'organisation du 10 km de La Rochette et cofondé le club de supporters de l'équipe féminine de volley-ball, que nous avons suivie jusqu'en Coupe d'Europe ! Après une pause liée à mes fonctions politiques locales, j'ai repris le chemin des associations en 2021 en rejoignant Les Amis de La Rochette. L'histoire de ma commune est devenue une nouvelle passion.

En parallèle de votre investissement associatif, vous proposez une balade historique et sportive aux habitants. En quoi consiste-t-elle ?

Depuis 2023, j'organise une fois par an « La Rochette en courant », une visite de 8 km au pas de course, ponctuée d'une cinquantaine d'étapes. À chaque halte, je partage des anecdotes en tous genres, sur des maisons remarquables, des équipements urbains ou des événements

historiques qui se sont déroulés dans ma ville. Cette sortie permet de mêler activité physique et découverte du patrimoine, mais aussi de rencontrer d'autres Rochettois. La balade est aussi accessible à vélo pour ceux qui préfèrent une allure plus tranquille.

Qu'est-ce qui vous a motivé à rejoindre le dispositif Greeters ?

J'avais envie de consacrer plus de temps à partager mes passions, mais je ne savais pas comment m'y prendre. C'est là que je suis tombé sur une communication concernant le dispositif France Greeter, porté à l'échelle du territoire par la Communauté d'Agglomération Melun Val de Seine et l'Office de Tourisme Melun Val de Seine. Ce dispositif recherche des ambassadeurs du territoire pour accueillir les visiteurs dans un esprit de tourisme collaboratif ; pile ce que je cherchais ! Ensemble, nous avons imaginé une sortie dans laquelle la dimension sportive serait conservée. C'est ainsi que depuis le mois d'avril, je propose également la « Balade des berges de la Seine », un parcours pédestre de 11 km à la demande, de la gare de Melun à la gare de Bois-le-Roi, le long de la Seine, toujours ponctué de points d'intérêt.

Comment les personnes intéressées peuvent-elles s'inscrire ?

C'est très simple : il suffit de se rendre sur le site greeters.fr/melun. Toutes les balades proposées par les Greeters, dont la mienne, y sont listées, avec un formulaire pour réserver sa place.

« J'avais envie de consacrer plus de temps à partager mes passions (...) »

DEVENEZ AMBASSADEUR DE VOTRE LIEU DE VIE

Tout comme Laurent, vous aimez votre ville ou votre village et vous souhaitez partager cette passion ? Alors rejoignez le réseau des « Greeters Melun Val de Seine » pour accueillir bénévolement des visiteurs.

À noter : les Greeters organisent des balades informelles et non des visites guidées. Ces dernières sont uniquement proposées par l'Office de Tourisme et animées par des guides-conférenciers.

Plus d'infos au 01 64 79 25 88 ou par mail à l'adresse thania.bouti@camvs.com

Suivez le guide



CULTURE

10 ans pour Les Affolantes !

Du 17 au 20 septembre 2026, une édition anniversaire sous le signe de la fête. Cinquante concerts et spectacles sont prévus pour rythmer ces quatre jours. Le festival reste en entrée libre grâce aux soutiens de la Communauté d'Agglomération Melun Val de Seine, de la ville de Melun, du Département de Seine-et-Marne et de partenaires privés. Venez fêter cette édition exceptionnelle.

Retrouvez le programme sur les réseaux sociaux @lesaffolantesfestival et lesaffolantes.com



SPORT

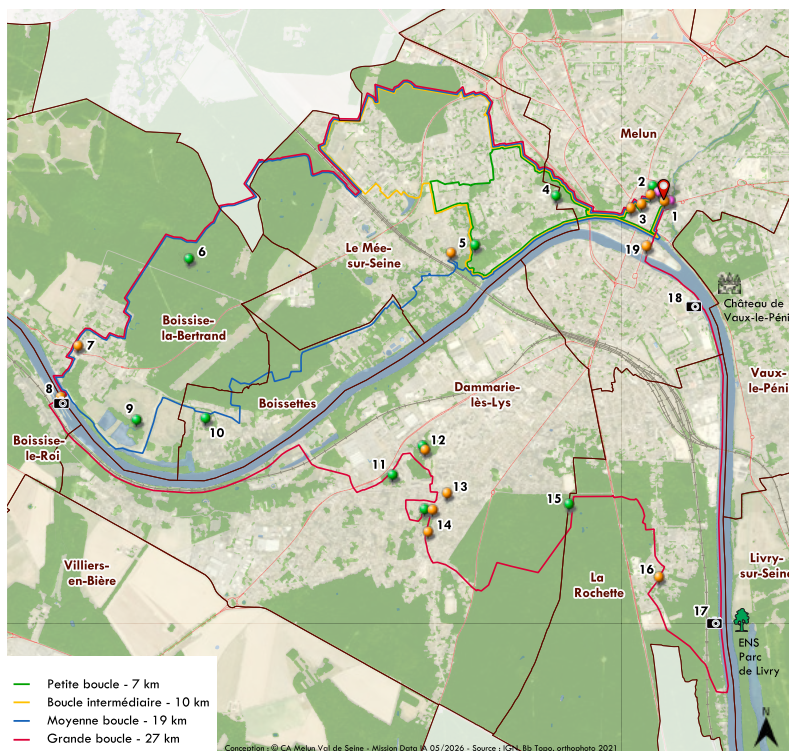
La Rando du Val de Seine de retour !

La randonnée à la (re)découverte du patrimoine naturel et historique de Melun Val de Seine est de retour ! Avec plus de 2 000 visiteurs l'année dernière dont 1 700 marcheurs, La Rando du Val de Seine s'inscrit désormais comme un rendez-vous incontournable du territoire. Pour cette nouvelle édition, sept communes seront traversées par quatre parcours (27 km, 19 km, 10 km et 7 km), sans difficultés ni dénivelé et sécurisés par les bénévoles du CODERAND077. Vous pourrez également profiter du village exposants et de nombreuses animations pour petits et grands.

Dimanche 27 septembre 2026
Place Saint-Jean à Melun

Gratuit

Préinscription recommandée
Plus d'informations sur le flyer joint et sur melunvaldeSeine.fr



LA RANDO DU VAL DE SEINE

Les 4 boucles

- 📍 Départ - Arrivée - Village animé
 - 📍 Point d'intérêt "Bois, Parcs, Jardins"
 - 📍 Point d'intérêt "Loisirs"
 - 📍 Point d'intérêt "Patrimoine"
 - 📍 Point de vue
- 1 Fontaine et Place Saint-Jean - Office de Tourisme - Espace Saint-Jean
 - 2 Parc et Hôtel de Ville - Cinéma Les Variétés
 - 3 Eglise Saint-Aspais - Place Jacques Amyot
 - 4 Parc Debreuil
 - 5 Musée et parc Chapu
 - 6 Forêt régionale de Bréviande
 - 7 Eglise Saint Germain d'Auxerre
 - 8 Barrage des Vives Eaux - Passerelle mobilités douces - Point du vue sur la Seine
 - 9 Parc des Fouilles
 - 10 Parc de Boissettes
 - 11 Parc de Farcy
 - 12 Parc et Abbaye Royale Notre-Dame du Lys
 - 13 Eglise Notre-Dame de la Visitation
 - 14 Parc et Château Soubiran - Château des Bouillants
 - 15 ENS (Espace Naturel Sensible) Le Bois de La Rochette
 - 16 Eglise Notre-Dame de la Visitation
 - 17 Point du vue sur l'Embarcadère de l'ENS (Espace Naturel Sensible) Parc de Livry
 - 18 Point de vue sur le Château de Vaux-le-Pénil
 - 19 Collégiale Notre-Dame

- Petite boucle - 7 km
- Boucle intermédiaire - 10 km
- Moyenne boucle - 19 km
- Grande boucle - 27 km

0 500 1 000 m



TOURISME

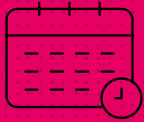
Office de Tourisme : le programme des animations estivales

De juillet à septembre, l'Office de Tourisme Melun Val de Seine lance une nouvelle saison d'animations découvertes afin d'explorer le territoire sous un autre regard. Entre patrimoine, culture, histoires insolites et moments conviviaux, cette programmation estivale promet de belles découvertes. Des visites incontournables - la Brasserie des Grottes à Boissise-la-Bertrand, la visite guidée « Crimes et châtiments » sur des procès emblématiques

ayant eu lieu à Melun - mais aussi de nouvelles expériences avec les visites dessinées dans les églises de Melun, la visite guidée « Melun fait son cinéma » et celle libre sur les « Mystères et légendes ».

Réservation obligatoire sur reservation.melunvaldeSeine-tourisme.com
Plus d'infos au 01 64 52 64 52 ou à l'adresse contact@tmvs.com

Agenda



Retrouvez une sélection des prochains évènements sur l'agglomération

Lumière sur

[CULTURE]

10 ans pour les Affolantes !

Du 17 au 20 septembre

Cinquante concerts et spectacles sont prévus pour rythmer ces quatre jours. Une édition anniversaire sous le signe de la fête. Plus d'infos en page 17.

Dans les communes de l'agglomération



©Citistudio

[EXPOSITION]

L'art sous toutes ses formes

En juillet et août

Une exposition collective mêlant peinture, sculpture, dessin, gravure, céramique et photographie.

📍 **La Rochette :**

Espace culturel Rosa Bonheur - 53 bis, rue Rosa-Bonheur

[CINÉMA]

Ciné Plein Air... ça continue

Du 3 au 9 juillet à 22h15

Du 22 août au 5 septembre à 20h30

Profitez de onze nouvelles projections à la belle étoile sur le thème « L'Histoire au 7^e art ». Gratuit et ouvert à tous.

📍 **Dans les communes de l'agglomération :**

La Rochette, Villiers-en-Bière, Saint-Fargeau-Ponthierry, Melun, Rubelles, Voisenon, Vaux-le-Pénil, Livry-sur-Seine, Boissise-le-Roi, Seine-Port et Boissettes

[ANIMATIONS]

Village d'été

Du 4 au 23 juillet

Un village festif gratuit sur le thème « Voyage autour du monde » avec des animations, des ateliers créatifs, du sport, des jeux, un espace détente et plein d'autres surprises. Gratuit.

📍 **Vaux-le-Pénil :**

Parc François Mitterrand

[ANIMATIONS]

Ani'Mée l'été

Du 6 au 24 juillet de 14h à 20h

Un village d'animations gratuit où chacun pourra se détendre, se distraire et se restaurer dans une ambiance conviviale et festive avec des challenges sportifs, activités artistiques et créatives, structures de jeux, soirées festives...

📍 **Le Mée-sur-Seine :**

Parc Meckenheim

[FÊTE]

Fête nationale - Feu d'artifice

Le 13 juillet dès 22h

Rendez-vous à 22h Place Montesson pour la distribution des lampions et à 23h à la plage pour le feu d'artifice.

📍 **Seine-Port**

[FESTIVAL]

Estival du Lys

Du 16 au 31 juillet de 14h à 19h

Au programme : jeux gonflables, activités sportives et créatives pour tous. Pour cette édition, cap sur la mer et les pirates !

Tout public. Entrée gratuite.

📍 **Dammarie-lès-Lys :**

Parc de l'Abbaye du Lys - Accès par l'avenue du Lys ou la rue du bas Moulin

[SPECTACLE]

Air Legend

Les 5 et 6 septembre de 9h à 18h

Plus d'informations en page 9.

📍 **Montereau-sur-le-Jard :**

Aérodrome - Melun Villaroche

[BROCANTE]

Vide-grenier

Le 13 septembre dès 8h

📍 **Rubelles :**

Rue de la Faïencerie

[PATRIMOINE]

Journées européennes du patrimoine

Les 19 et 20 septembre de 10h à 18h

L'histoire et les missions de la Gendarmerie seront mis à l'honneur. Au programme : démonstrations de maîtres de chiens, visites guidées, conférences et rencontres.

📍 **Melun :**

Musée de la Gendarmerie Nationale - Avenue du 13^{ème} Dragons

[RANDONNÉE]

La Rando du Val de Seine

Le 27 septembre de 8h à 17h

Plus d'informations en page 17.

📍 **Melun :**

Place Saint-Jean



Tout l'agenda sur
melunvaldeSeine.fr

Suivez-nous

Expression libre

Groupe « Un projet d'avenir pour notre territoire »

Notre agglomération de Melun Val de Seine possède une force précieuse : son potentiel. La richesse de ses communes, l'atout exceptionnel que représente la Seine, donnent à notre territoire les moyens de devenir une référence en Île-de-France. Ce potentiel doit se concrétiser par une ambition claire et une action collective. C'est l'enjeu du mandat qui débute.

La priorité doit être l'avenir de nos jeunes. Cela passe par le développement de l'enseignement supérieur à Melun. En renforçant les partenariats avec l'Université Panthéon-Assas et l'UPEC, nous pouvons attirer davantage d'étudiants, et créer un véritable campus de territoire. Former ici, c'est aussi donner à nos jeunes la possibilité de travailler et de vivre ici.

Le développement économique doit également rester au cœur de notre action. Le pôle aéronautique de Villaroche est un moteur pour l'emploi et l'innovation. Nous devons accompagner les entreprises, soutenir les filières d'excellence et favoriser l'implantation de nouvelles activités créatrices d'emplois locaux.

La Seine est un fil conducteur de notre projet de territoire. Valorisation des berges, mobilités douces, activités touristiques... : nous devons mieux utiliser cette richesse naturelle et patrimoniale qui traverse nos communes.

L'agglomération doit être efficace et solidaire. Mutualiser certains services, renforcer la coopération entre communes

et construire une vision équilibrée de l'urbanisme permettront d'améliorer le service rendu aux habitants, en maîtrisant les dépenses publiques.

Enfin, notre territoire doit se doter d'un projet emblématique afin de renforcer son attractivité : équipement culturel, sportif ou multifonctionnel, pensé pour les habitants.

Aucun projet durable ne peut se construire sans dialogue, sans respect des communes et sans esprit de rassemblement. C'est ensemble que nous pourrions bâtir une agglomération plus forte, et plus solidaire.

**Françoise LEFEBVRE
et Véronique CHAGNAT**
Pour le groupe majoritaire

Groupe « Union citoyenne du Val de Seine »

Une voix indépendante au service des habitants

Notre groupe « Union citoyenne du Val de Seine » fait son entrée au sein de l'agglomération avec une conviction simple : la politique locale doit rester proche des habitants, concrète et indépendante des logiques partisanes nationales.

Composé de quatre élus, deux du Mée-sur-Seine et deux de Dammarie-les-Lys, notre groupe est né d'un engagement de terrain. Lors des dernières élections municipales, nos listes respectives ont rassemblé près de 40 % des suffrages dans nos villes, témoignant d'une attente forte de renouvellement, d'écoute et d'action.

Nous partageons deux principes cardinaux : la justice sociale et l'ordre républicain. La justice sociale, parce qu'aucun territoire ne peut avancer durablement si une partie de ses habitants se sent abandonnée. L'ordre, parce que la tranquillité publique, le respect des règles et la sécurité du quotidien sont les conditions indispensables du vivre-ensemble.

À l'échelle de l'agglomération, nous défendons des priorités claires.

Le logement d'abord, avec la nécessité de construire de manière équilibrée, de mieux répartir l'effort entre les communes et de garantir aux familles un cadre de vie digne, accessible et humain.

L'emploi ensuite, en soutenant l'activité économique locale, les commerces de

proximité, l'insertion et les formations permettant à notre jeunesse de trouver des perspectives sur notre territoire.

L'éducation enfin, qui demeure le premier investissement pour l'avenir. Nous porterons une attention particulière aux équipements scolaires, à la réussite éducative et à l'égalité des chances.

Notre démarche se veut constructive, exigeante et fidèle aux habitants. Nous soutiendrons les projets utiles au territoire et nous exprimerons avec clarté lorsque des décisions nous sembleront éloignées des réalités du terrain.

Marie Laurence Laugier, Jocelyne Vernon, Khaled Laouiti, Hamza El Hiyani

Groupe « La gauche citoyenne et écologique »

Texte non parvenu

VILLAGE EXPOSANTS ANIMATIONS RESTAURATION

LA RANDO DU VAL DE SEINE



27 SEPT.
2026

MELUN **GRATUIT**

7 km, 10 km, 19 km, 27 km

À nous
la Seine

MelunValdeSeine.fr

FFRandonnée
les chemins, une richesse partagée
Seine-et-Marne

Offices de
Tourisme
de France
Melun
Val de Seine

COMMUNAUTÉ D'AGGLOMÉRATION
MELUN
VAL DE SEINE

agencecrea.fr