

# mon agglo

N° 73  
Avril/Mai/Juin 2025

le magazine  
de **Melun**  
Val de Seine

**DOSSIER**

## **BUDGET 2025 : CAP MAINTENU SUR AMBITION 2030**

Boissettes | Boissise-la-Bertrand | Boissise-le-Roi | Dammarie-lès-Lys | Limoges-Fourches | Lissy | Livry-sur-Seine | Le Mée-sur-Seine | Maincy | Melun |  
Montereau-sur-le-Jard | Pringy | La Rochette | Rubelles | Saint-Fargeau-Ponthierry | Saint-Germain-Laxis | Seine-Port | Vaux-le-Pénit | Villiers-en-Bière | Voisenon |

[melunvaldeseine.fr](http://melunvaldeseine.fr)





# Sommaire



## Mon agglo en images

Pringy se dote d'une maison médicale  
Page 4



## Mon agglo fait l'actu

4 projets structurants soutenus par l'UE  
Page 6



## Mon agglo en actions

Budget 2025 : Cap maintenu sur Ambition 2030  
Page 11



## Mon agglo en interview

Gîtes de charme, rencontre avec les propriétaires  
Page 15



## Mon agglo se découvre

Les Rallies du Val d'Ancœur sont de retour  
Page 16



## Mon agglo à l'affiche

Une sélection des prochains événements sur l'agglomération  
Page 17

## mon agglo

Directeur de la publication : **Franck Vernin** /  
Directrice de la communication : **Rachel Bellinguez** /  
Rédaction : **Quentin Joly** / **Rachel Bellinguez** /  
**Kevin Mansire** / **Matteo Dermenjian**  
297, rue Rousseau Vaudran - 77190 Dammarie-lès-Lys -  
Tél. : **01 64 79 25 29** / Réalisation de la maquette  
du magazine : **Emendo** / Conception et mise en page  
réalisées par : **LATITUDE** - 0086-25 /  
Impression : **Vincent imprimeries** /  
Distribution : **Boîte aux Lettres France** /  
Tirage : **64 000 exemplaires** /  
Crédit photo couverture : vue aérienne  
de Livry-sur-Seine - ©CAMVS  
N° ISSN 1633-311X / Imprimé sur papier recyclé /  
Si vous résidez sur l'Agglomération et que vous  
ne recevez pas ce magazine, merci de contacter  
le Service communication (01 64 79 25 29).



## L'Agglomération Melun Val de Seine c'est...

**20 communes  
réunissant  
134 869 habitants  
Insee 2020.**





**Chers habitants, chères habitantes  
de Melun Val de Seine,**

En ces temps difficiles où le monde est parfois incertain, nous devons plus que jamais faire face aux défis de demain, en termes de transition écologique, préservation de nos ressources, solidarité et développement économique.

La Communauté d'Agglomération Melun Val de Seine prépare l'avenir. Le budget 2025 présenté dans le dossier, reflète, au-delà des chiffres, la volonté et l'ambition de vos élus pour investir, rendre le meilleur service et animer la vie du territoire, sans pour autant augmenter les taux d'imposition.

Cet avenir, nous le souhaitons partagé. La démarche participative « Notre aggro demain » vous invite à imaginer le territoire de demain, engagé dans la transition écologique. Se déplacer, habiter, travailler, consommer... Dans tous ces domaines, votre avis compte et vous trouverez ici toutes les infos pour y participer.

L'avenir passe par une nécessaire transition écologique, juste et soutenable. A travers des sujets comme l'atlas de la biodiversité, la rénovation énergétique ou l'économie circulaire, vous mesurerez les engagements de la Communauté d'Agglomération en la matière.

N'oublions pas pour autant de vivre au présent ! Les Rallyes du Val d'Ancoeur, le festival des cultures urbaines des Amplifiés, le cinéma en plein air, et les nombreuses manifestations de notre agenda sont autant d'occasions de divertissements et de convivialité.

Bonne lecture !

**Franck Vernin**

Président de la Communauté  
d'Agglomération Melun Val de Seine



*“faire face aux  
défis de demain,  
en termes de  
transition écologique,  
préservation de nos  
ressources, solidarité  
et développement  
économique.”*

## Pringy se dote d'une maison médicale

**Jeudi 16 janvier.** Le Maire de Pringy, Eric Chomaudon a inauguré le nouveau pôle médical de la ville, en présence de Franck Vernin, Président de la Communauté d'Agglomération Melun Val de Seine, Jean-François Parigi, président du Département de Seine-et-Marne et Gilles Battail, conseiller régional et Vice-Président de l'Agglomération. L'Agglomération a financé 30 % du coût des travaux, la lutte contre la désertification médicale étant l'une de ses priorités. L'établissement de santé accueille un médecin généraliste - le premier de l'histoire de la commune - un orthoptiste et une diététicienne.



## Cérémonie des vœux 2025

**Jeudi 30 janvier.** C'est en présence des représentants de l'Etat, du Département, des parlementaires et de nombreux élus de Seine-et-Marne, que Franck Vernin, Président de la Communauté d'Agglomération Melun Val de Seine a adressé ses vœux aux personnalités du territoire, au nom du Conseil communautaire. Une cérémonie qui s'est déroulée sur la commune de Réau, dans l'enceinte du Musée aéronautique et spatial Safran, au cours de laquelle le Président a rappelé les grands projets de l'année écoulée et ceux à venir.



Encore plus de photos  
en flashant ce code





## Un contrat signé pour une eau potable préservée

**Vendredi 31 janvier.** Franck Vernin, Président de la Communauté d'Agglomération Melun Val de Seine et Marc Bonnieux, DGA de SUEZ Eau Île-de-France, ont signé un nouveau contrat de délégation du service public de l'eau potable, de 10 ans, pour un montant de 38 millions d'euros, qui s'étendra à sept nouvelles communes. Le point d'orgue ce réengagement : la préservation de la ressource en eau, en associant les usagers. L'extension de la télérelève, l'installation de solutions digitales innovantes sur le réseau, et l'accompagnement des ménages les plus précaires dans la maîtrise de leur consommation sont quelques-unes des mesures phares qui permettront d'améliorer le rendement du réseau de distribution d'eau potable.



## Penser ensemble l'agglo de demain

**Mercredi 12 mars.** La Communauté d'Agglomération de Melun Val de Seine élabore un Schéma de Cohérence Territoriale - Air Énergie Climat (SCoT AEC) et lance sa démarche participative : « Notre Agglo demain ». Un 1<sup>er</sup> atelier s'est tenu le 12 mars dernier à Dammarie-lès-Lys. Habitants, acteurs du territoire, élus et agents de la Communauté d'Agglomération se sont réunis autour d'une « fresque du territoire » abordant les enjeux de sa transformation et de son adaptation au changement climatique.



## Succès pour le Forum de l'Emploi et de la Formation

**Les 11 et 12 février.** Pour cette 29<sup>e</sup> édition, ce sont 1 777 candidats qui se sont succédé aux stands des quelque 90 acteurs du territoire venus proposer plus de 500 offres d'emploi et de formation. Ces deux journées à l'Escale de Melun ont également vu la tenue de conférences sur des thématiques diverses, dont la santé et le logement. Un événement porté par la Mission Emploi Insertion Melun Val de Seine avec l'appui de l'Agglomération Melun Val de Seine.





**FONDS EUROPÉENS**

## 4 projets structurants soutenus par l'UE

Cofinancé par  
l'Union européenne

**L'Agglomération Melun Val de Seine bénéficie du concours financier de l'Union Européenne pour faciliter la réalisation de projets structurants sur son territoire. Ces financements, obtenus grâce au dispositif Investissement Territoriaux Intégrés (ITI), ont récemment permis de soutenir des initiatives en faveur des transitions écologique et numérique.**

Grâce au Fonds Européen de Développement Régional (FEDER) mobilisé par l'Agglomération, ce sont près de 500 000 € de crédits européens qui ont été mobilisés entre avril 2024 et février 2025 pour quatre projets d'envergure.

En matière de rénovation énergétique d'une part, avec la réhabilitation des systèmes de chauffage et de refroidissement des 208 logements que comprend la Résidence Lorient, située à Melun. 2 246 383 € de fonds européens ont été alloués pour cette opération de lutte contre la précarité énergétique portée par le bailleur Habitat 77.

517 000 € ont également été mobilisés à ce jour pour la création d'un parc urbain forestier sur la commune de La Rochette, le rétablissement des fonctionnalités écologiques du parc urbain Faucigny-Lucinge en centre-ville de Melun et de sa connexion avec les trames vertes et bleues alentour. Des initiatives qui permettent de contribuer à la lutte contre le réchauffement climatique en favorisant le développement d'un écosystème forestier, la biodiversité, tout en enrichissant l'offre d'espaces publics naturels.

L'Agglomération a également mobilisé le volet « numérisation des territoires » du programme ITI pour le financement de trois projets liés à la transition numérique, un domaine qui offre de nombreuses possibilités en termes d'innovation et de soutien au développement économique local.

La création d'une plateforme *Open data* - un service public de la donnée - à destination de tous, piloté par l'Agglomération et en collaboration avec les communes du territoire, bénéficiera de 285 000 € (40 % du coût du projet) de crédits européens FEDER. Des financements,

pour la création d'espaces numériques, ont également été obtenus : le tiers lieu place D, a ainsi été doté de 100 824 € de fonds européens pour la création et l'animation d'espaces de travail collaboratif et à distance et à la numérisation des activités.



Le parc Faucigny-Lucinge à Melun

**CULTURE**

## Ciné Plein Air : la nature à l'écran

Ciné Plein Air, votre parenthèse cinématographique estivale, est de retour. Pour cette 11<sup>e</sup> édition placée sous le signe de la nature avec le thème « Un ticket pour la nature », 16 projections gratuites en plein air, du 14 juin au 30 août, vous seront proposées. Rendez-vous sur les places et dans les parcs des communes de l'Agglomération Melun Val de Seine pour profiter de ces soirées conviviales. Devenu un événement incontournable, Ciné Plein Air doit son succès - plus de 2000 spectateurs en 2024 - à la collaboration étroite avec les municipalités du territoire.

**Programme complet à venir sur [melunvaldeseine.fr](http://melunvaldeseine.fr)**



**Toute l'actu sur  
[melunvaldeseine.fr](http://melunvaldeseine.fr)**





## AMÉNAGEMENT DU TERRITOIRE

## Comprendre et imaginer « Notre Agglo Demain »

La Communauté d'Agglomération de Melun Val de Seine élabore un Schéma de Cohérence Territoriale-Air Énergie Climat (SCoT AEC) et lance sa démarche participative : « Notre Agglo demain ».

Le Schéma de Cohérence Territoriale - Air Énergie Climat (SCoT AEC) est un document de planification qui définit les perspectives d'évolution et d'organisation du territoire à un horizon d'au moins 20 ans.

« Comment répondons-nous aux enjeux de la transition écologique, aux enjeux sociaux, économiques ou de transport ? Cela concerne de manière très concrète la vie des habitants », indique Gilles Battail, Vice-président de Melun Val de Seine délégué à l'aménagement du territoire.

### L'adaptation au changement climatique

Limitation des émissions de gaz à effet de serre, protection de la biodiversité, préservation des espaces et des ressources naturels... L'adaptation au changement climatique implique de devoir œuvrer collectivement pour faire évoluer notre façon d'aménager le territoire, en repensant notre façon d'habiter, de nous déplacer, de consommer, de travailler...

« Notre agglomération travaille sur la protection de la biodiversité et le développement des énergies

renouvelables, il est nécessaire d'intégrer la notion du climat dans cette réflexion », précise Françoise Lefebvre, Vice-présidente de Melun Val de Seine déléguée à l'environnement et au cadre de vie.

Tout au long de son élaboration, des temps de concertation et d'information seront proposés aux habitants de toutes les communes et des acteurs du territoire pour imaginer et prendre part à « Notre Agglo demain ».



Rendez-vous sur  
[notreagglo demain.melunvaldeseine.fr](https://notreagglo demain.melunvaldeseine.fr),  
la plateforme participative pour donner votre avis.



© CAMVS



## TRANSITION ÉCOLOGIQUE

## Un plan d'actions pour l'économie circulaire

L'Agglomération Melun Val de Seine poursuit sa démarche de transition écologique avec l'adoption d'un plan d'actions pour le développement d'une économie circulaire. Ce document de planification, approuvé lors du Conseil Communautaire du 3 février 2025, s'inscrit dans le programme Territoire Engagé Transition Ecologique, auquel l'Agglomération participe depuis 2023.

16 actions seront ainsi mises en place d'ici début 2027, portant sur la sensibilisation des citoyens, l'accompagnement des acteurs économiques du territoire, et la promotion du réemploi des ressources dans les opérations d'aménagements d'intérêt communautaire.



## ENVIRONNEMENT

## Atlas de la Biodiversité Intercommunale : un an après

Il y a un an, l'Agglomération Melun Val de Seine s'est engagée dans la conception d'un Atlas de la Biodiversité Intercommunale. L'occasion de faire un point d'étape sur cette initiative participative qui vise à rassembler, compléter et diffuser les connaissances sur la biodiversité à l'échelle du territoire.

En 2024, l'accent a été mis sur l'enrichissement des données naturalistes existantes pour dresser un inventaire complet de la biodiversité du territoire. Ce travail collaboratif a notamment impliqué les habitants à travers un programme de sciences participatives citoyennes.

D'avril à juin 2024, des ateliers ont été organisés, invitant les participants à partir en expédition pour observer la faune et la flore, guidés par des naturalistes de l'association Seine-et-Marne Environnement. Ces observations ont permis de recueillir des données précieuses sur les espèces et leurs habitats.

Les résultats de ce travail, compilés dans un diagnostic détaillé, ont été présentés aux élus de l'Agglomération en février 2025. Ce rapport dresse un état des lieux de l'écosystème du territoire et souligne des enjeux écologiques à surveiller.

### Quelle suite en 2025 ?

Sur la base de ces données, le travail va se poursuivre sur l'année 2025 par le choix d'orientations stratégiques et d'un programme d'actions.

Parallèlement, l'amélioration des connaissances sur la biodiversité va continuer avec un nouveau cycle de sciences participatives, axé sur l'observation des jardins et des espaces proches de chez soi. Plusieurs écoles du territoire, dans un premier temps celles qui font partie du programme « Cité éducative », rejoindront le dispositif, élargissant ainsi la portée éducative du projet. La Micro-Folie, le musée numérique de l'Agglomération, poursuivra ses ateliers de sensibilisation auprès du jeune public qui ont déjà touché plus de 1 000 enfants.



Flashez ce QR code  
pour consulter le diagnostic.



Orchis Bouffon



## Chiffres clefs :

- 50 % du potentiel floristique francilien se trouve sur le territoire de la CAMVS
- 107 nouvelles espèces de faune et de flore ont été découvertes grâce à l'inventaire
- 49 personnes ont participé aux 5 initiations aux sciences participatives

© CAMVS





MOBILITÉS

## Nouvelle étape pour la passerelle de Maincy

**Interrompu depuis 2023, le chantier du franchissement de l'Almont sur la commune de Maincy va pouvoir reprendre dès le second trimestre 2025.**

Afin d'assurer la continuité et la sécurité de la liaison douce reliant Melun au château de Vaux-le-Vicomte à Maincy, l'Agglomération Melun Val de Seine a entrepris la réalisation de cinq franchissements de la rivière Almont, dont la réalisation d'une passerelle (P4) sur la commune de Maincy. Suspendu par les services de l'Etat pour des raisons de régularisation des mesures d'intégration paysagère, le chantier a obtenu les autorisations nécessaires pour reprendre au printemps.

Ce projet prévoit la création d'une passerelle et de cheminements accessibles aux mobilités actives, tout en respectant l'écoulement naturel de l'eau, même en cas de crue. L'aménagement paysager sera repris par rapport au projet initial, pour s'harmoniser pleinement avec le site, classé « Site patrimonial remarquable ». Une fresque inspirée du tableau de Cézanne *Le Pont de Maincy* ornera les supports en béton, et des plantations favorables à la biodiversité seront ajoutées pour atténuer les vues éloignées sur la passerelle. D'autres aménagements seront réalisés afin d'améliorer la sécurité et la qualité de l'ouvrage.

L'Agglomération bénéficie du soutien financier de l'État et du Département pour ce projet, dont le coût s'élève à 212 804 € HT. Les travaux s'achèveront au premier trimestre 2026, offrant ainsi une nouvelle infrastructure moderne et respectueuse de l'environnement aux habitants et visiteurs de Maincy.



© Agence pour la Terre

## 4 nouveaux box à vélo installés

L'offre de stationnement de la vélostation Melivélo poursuit sa modernisation. Comme annoncé dans le numéro précédent, quatre nouveaux box à vélo autonomes, chacun pouvant accueillir six vélos, ont été installés mardi 4 mars. Accessibles sur abonnement, les consignes, désormais au nombre de sept, sont situées à des emplacements stratégiques : place Gallieni, à proximité de la Pharmacie de la gare, en face du local Melivélo situé au 3 ter avenue Gallieni, et rue Séjournée, à proximité du parking Indigo de la gare de Melun. Par ailleurs, l'offre de stationnement surveillée au sein de la vélostation, mise en place dans l'attente de la réception des nouveaux box, est prolongée au moins jusqu'à la fin de l'année.

**Informations et réservation sur [melivelo.fr](https://melivelo.fr)**



© CAMYS



SPORT

## Sportez-vous bien avec Sport Passion !

**Sport Passion revient cet été avec une formule toujours aussi dynamique, à destination des enfants de 6 à 17 ans.**

Du 7 juillet au 22 août 2025, sept semaines d'activités sportives sont proposées, encadrées par des professionnels, sur trois sites : Boissise-le-Roi et Montereau-sur-le-Jard pour les 6-12 ans et Melun pour les 13-17 ans.

Sports collectifs, athlétisme, sports de raquettes, activités gymniques et artistiques, jeux d'opposition et initiations aux arts martiaux, roller, golf, natation... il y en a pour tous les goûts.

Afin de faciliter l'organisation des familles, un système de navette est mis en place pour assurer le transport des participants vers les sites d'activités. D'autres services sont également proposés, comme un déjeuner et un goûter inclus, ainsi qu'une garderie en option le matin et le soir pour les 6-12 ans.

Les inscriptions ouvrent le 12 mai exclusivement en ligne. Le nombre de places étant limité, il est conseillé d'anticiper son inscription.

**Informations et inscriptions sur [sportpassion.melunvaldeseine.fr](https://sportpassion.melunvaldeseine.fr)**



© CITASTUDIO

## Melivélo : modernisation de l'offre électrique

Afin de vous proposer des vélos toujours performants, Melivélo renouvelle une partie de son parc de vélos à assistance électrique (VAE). Au cours du mois de mai, une vingtaine de VAE viendront ainsi remplacer les vélos les plus anciens et augmenter sensiblement l'offre électrique disponible.





## MOBILITÉS

## Nouveau pôle gare : les travaux s'accélèrent

**Le point sur le chantier du pôle gare de Melun et les prochaines phases de travaux.**

Le projet de réaménagement du pôle gare repose sur trois objectifs essentiels : rendre la gare plus accessible, faciliter les correspondances entre les modes de transport, et améliorer les espaces environnants. La Communauté d'Agglomération, via la Société Publique Locale (SPL) d'Aménagement Melun Val de Seine, pilote les travaux d'aménagement urbain et la SNCF Gares et Connexions la partie ferroviaire, en lien étroit avec Île-de-France Mobilités (IDFM), autorité organisatrice des mobilités franciliennes.

Le chantier s'est fait plus visible, en ce début d'année, avec la fermeture du passage entre la rue Séjourné et la rue de l'Industrie ; puis en février, avec des travaux de diagnostic archéologique sur le parking jouxtant la place de l'Ermitage. Le stationnement a dû être momentanément adapté, tout en maintenant l'accès aux commerces.

Les commerçants du quartier ont été conviés auparavant à une réunion d'information, le 4 février, par le Président de la Communauté d'Agglomération Franck Vernin et le Maire de Melun Kadir Mebarek. Une réunion publique a également été programmée le 28 mars, pour tenir les habitants informés du projet et des impacts du chantier.

Dans les mois à venir, deux rampes d'accès au chantier seront aménagées, l'une au Nord, pour contourner les travaux du programme immobilier Prélude (travaux en cours), par la SPL et l'autre près du parking relais, au Sud (à partir de mai), par la SNCF. Elles permettront de maintenir l'accès au chantier de la SNCF, qui a entamé de son côté des travaux de rehaussement des quais, afin de les adapter aux rames de nouvelle génération « RER NG », plus modernes mais aussi plus hautes que celles qui circulent actuellement.

**Retrouvez la vidéo 3D et tous les détails des travaux sur [pole-gare-melun.fr](https://pole-gare-melun.fr)**



© SPL Melun Val de Seine Aménagement



## DÉVELOPPEMENT ÉCONOMIQUE

## Prélude : les travaux sont lancés

**La construction du programme immobilier Prélude, dans le cadre du réaménagement du pôle gare de Melun, a commencé en décembre dernier. Cet immeuble de 12 000 m² sur 6 étages accueillera des entreprises, des commerces, des services et un hôtel. Livraison en janvier 2027.**



© SPL Melun Val de Seine Aménagement

C'est à l'emplacement des anciennes halles SERNAM, donnant directement sur la future gare routière Nord, qu'émergera Prélude. Une supérette, un restaurant, un snack mais aussi un hôtel 4 étoiles du groupe ACCOR et des investisseurs pour des bureaux ont déjà signé avec le groupement SEDELKA Île-de-France et Homa Groupe qui développe le programme. Des discussions se poursuivent avec d'autres acquéreurs.

De son côté, la Communauté d'Agglomération Melun Val de Seine investit pour y acquérir 1400 m² de surface, pour 7 millions d'euros. Elle y installera un IPHE, pour Incubateur, Pépinière et Hôtel d'Entreprises, un modèle qui accompagne la création et le développement d'entreprises, en leur offrant un cadre structuré et des ressources variées.

A 25 minutes de Paris en train, le programme immobilier Prélude s'inscrit dans la stratégie de développement économique du projet de territoire Ambition 2030. Il est inclus dans le périmètre du dispositif Action Cœur de Ville 2, qui a priorisé le quartier de la gare, en tant que porte d'entrée de l'agglomération.



## TZEN 2

## La Maison du Tzen 2 vous accueille

**Installée au 16 rue Saint-Etienne à Melun et ouverte depuis le 8 janvier 2025, la maison du Tzen 2 est le lieu dédié à l'information sur la future ligne de bus à haut niveau de service.**

Les visiteurs sont accueillis par Boris, ambassadeur du Tzen 2, lors des permanences d'ouverture. Ils pourront échanger sur les actualités du projet tels que les travaux et le phasage de l'opération. En dehors des permanences, le public pourra retrouver Boris aux abords des chantiers.

Le calendrier des permanences du second trimestre 2025 est le suivant :

- Les mardis et jeudis de 12h à 14h,
- Les mercredis de 13h à 19h,
- Les samedis de 13h à 18h.

Des ajustements pourront être réalisés.

**Plus d'infos sur [tzen2.com](https://tzen2.com)**



© CDT7



## TRANSITION NUMÉRIQUE

### La fermeture du réseau cuivre se poursuit

Il n'est désormais plus possible de bénéficier des services internet, d'alarme et de téléphonie fixe sur le réseau cuivre pour les utilisateurs des villes de Boissettes, Boissise-la-Bertrand, Boissise-le-Roi, Dammarie-lès-Lys, La Rochette, Le Mée-sur-Seine et Vaux-le-Pénil et ce depuis le 31 janvier 2025. Ces sept « villes-pilotes » sont parmi les 162 premières communes de France concernées par la fermeture du réseau cuivre, porté par l'opérateur Orange et sous la supervision de l'ARCEP, et en lien avec un interlocuteur dédié à l'Agglomération. Suivront au 27 janvier 2026, les villes de Livry-sur-Seine, Melun, Rubelles, Saint-Germain-Laxis et Voisenon, qui ne peuvent déjà plus commander de services portés par le cuivre. Particuliers et entreprises, si vous êtes concernés par cette fermeture, nous vous invitons à vous rapprocher de votre opérateur de téléphonie fixe ou internet.



## AMÉNAGEMENT DU TERRITOIRE

### Quartier Saint-Louis : une reconquête urbaine

Le quartier Saint-Louis, l'une des plus vastes friches industrielles d'Île-de-France, fait l'objet d'une vaste opération d'aménagement.



©Agence TER

Déserté par les industries depuis les années 80, le site Saint Louis, à Dammarie-lès-Lys compte plus de 100 hectares dont une grande partie en friche. Son emplacement à proximité du pôle gare en restructuration le rend particulièrement intéressant pour y développer de l'activité économique.

Aussi, l'Agglomération a déclaré le projet de son réaménagement d'intérêt communautaire et a engagé un Projet Partenarial d'Aménagement (PPA), d'une durée de 10 ans, avec l'État, la Région Île-de-France, le Département de Seine-et-Marne, la commune de Dammarie-lès-Lys, HAROPA PORT et l'Établissement Public Foncier d'Île-de-France.

Dans un premier temps, et jusqu'en 2028, une phase de concertation et d'analyse permettra de poser les bases du projet et de définir les étapes clés, avant d'aboutir à une mise en œuvre opérationnelle.



## CULTURE

### Les Amplifiés reviennent !

Le festival de la musique et des cultures urbaines de l'Agglomération fait son grand retour le samedi 17 mai au Mée-sur-Seine.

L'événement s'associe cette année au Tremplin 77 organisé par le Département de Seine-et-Marne. Un concert multi-artistes se tiendra à la salle de concert et de spectacle Le Mas à partir de 17h30. Au programme : Synolu le groupe lauréat de Dans'Hybrid 2024, les jeunes artistes du concours inter-lycées #2025, Jobooy, George Ka, l'artiste lauréat du Tremplin 77 ; et le groupe 47 TER, tête d'affiche du Tremplin 77. Le trio originaire des Yvelines propose un rap très musical, à mi-chemin entre pop et rap.

Autour des concerts, plusieurs animations seront accessibles gratuitement dès 15h, sur le parvis du Mas : atelier de scratch avec le camion scratch, customisation de t-shirts avec Print Station, initiation au street art avec des ateliers de pochoirs ...

DJ Topic champion du monde DMC 2023 catégorie Battle for World Supremacy animera un after show mêlant hip-hop, électro, funk et autres influences.

#### Tarifs :

Prévente : 8 € / sur place : 10 € et abonné 8 €

Informations et billetterie sur [culturetvous.fr](http://culturetvous.fr)



© Milan Quadens

Le groupe 47 TER



Toute l'actu sur  
[melunvaldeseine.fr](http://melunvaldeseine.fr)





# Budget 2025 : Cap maintenu sur Ambition 2030

Le 16 décembre 2024, le Conseil Communautaire de l'Agglomération Melun Val de Seine a approuvé un budget 2025 ambitieux, s'élevant à 159 millions d'euros. En hausse de 9,14% par rapport à 2024, ce budget reflète la volonté de poursuivre les investissements majeurs prévus dans le cadre du projet de territoire « Ambition 2030 ». Des projets prometteurs qui renforceront l'attractivité du territoire, le développement économique et la qualité de vie des habitants de Melun Val de Seine. L'Agglomération n'en reste pas moins attentive, dans un contexte économique et budgétaire incertain, à redoubler d'efforts pour favoriser son autonomie financière dans un contexte de réduction des dotations de l'État.



## Culture / Sport / Université Inter-Âges

**3,8 M€** (3 % du budget) dont :

- **1,2 M€** pour la culture (Ciné plein air, concerts de l'Orchestre Melun Val de Seine, actions culturelles dans les lycées, dispositif de résidence artistique avec Act'Art et la DRAC...)
- **2,4 M€** pour le sport (dispositif Sport Passion, subventions aux associations sportives...)
- **202 K€** pour l'Université Inter-Âges Melun Val de Seine

### Quelques projets en 2025 :

- **500 K€** consacrés à l'aide communautaire accordée à la réhabilitation de salles omnisports du territoire
- **1,1 M€** dédiés au rayonnement intercommunal d'équipements sportifs et culturels communaux (piscines, conservatoires et écoles de musique...)



## Habitat / Gens du voyage

**7,4 M€** (6 % du budget) dont :

- **5,6 M€** pour l'habitat (financement d'opérations de production de logements sociaux, subventions attribuées aux propriétaires privés...)
- **1,8 M€** pour le financement des aires d'accueil des gens du voyage

### Quelques projets en 2025 :

- Ouverture de la Maison de l'Habitat (sous un format « hors les murs »), un guichet unique sur la thématique du logement
- Renouvellement de la convention du Plan de sauvegarde de la copropriété Plein Ciel située au Mée-sur-Seine



## Environnement / Assainissement GEMAPI / Eau potable



**35,4 M€** (31 % du budget) dont :

- **2 M€** pour le traitement annuel des eaux usées et pluviales
- **9,9 M€** pour les dépenses en eau potable
- **842 K€** pour la Gestion des Milieux Aquatiques et la Prévention des Inondations (GEMAPI)

### Quelques projets en 2025 :

- Lancement de la construction du nouveau réservoir d'eau potable sur le site Montaigu à Melun
- Poursuite du renouvellement et dévoiement des réseaux d'assainissement et d'eau potable
- Réalisation des travaux de confortement et de renaturation des berges de Seine à Saint-Fargeau-Ponthierry

# Budget des politiques pu



Le budget de la Communauté d'agglomération Melun et quatre budgets annexes (assainissement collectif



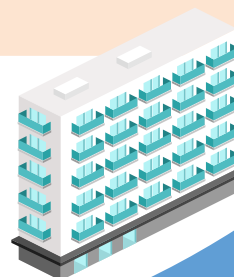
## Aménagement du territoire / Économie



**14 M€** (14 % du budget)

### Quelques projets en 2025 :

- **5,3 M€** pour la future pépinière d'entreprises, dans l'opération immobilière Prélude
- **1,3 M€** pour la requalification de la Zone d'Activité Économique de Chamlys à Dammarie-les-Lys
- **340 K€** pour l'élaboration d'un Schéma de Cohérence Territoriale Air Énergie Climat qui allie aménagement territorial et transition écologique



## Tourisme

**1,8 M€** (2 % du budget) dont :

- **512 K€** à la poursuite de la mise en œuvre du plan d'actions du Schéma Directeur du Tourisme 2022-2026
- **340 K€** de contribution au budget de l'Office de Tourisme

### Quelques projets en 2025 :

- Poursuite du soutien financier au développement d'une offre d'hébergement via le fonds d'aide aux professionnels
- Proposition d'un nouvel Appel à Manifestation d'Intérêt (AMI) pour développer les activités de loisirs touristiques





# bliques : quelle répartition ?

Val de Seine est composé de cinq budgets : le budget principal et non collectif, eau potable, parc d'activité des prés d'Andy.



## Développement universitaire

**2,1 M€** (2 % du budget) dont :

- **662 K€** consacrés aux renouvellements des conventions de partenariat entre l'Agglomération et l'Institut de droit et d'économie de l'Université Panthéon-Assas et l'Université Paris Est-Créteil

### Un projet en 2025 :

- Entretien et travaux d'aménagement des locaux universitaires

## Collecte et traitement des ordures ménagères



**20,7 M€** (20 % du budget)

La Taxe d'Enlèvement des Ordures Ménagères finance les dépenses liées à la collecte et au traitement des déchets présents sur le territoire. Ces prestations sont assurées par le SMITOM-LOMBRIC et le SIETOM



## Sécurité

**3,8 M€** (3 % du budget) dont :

- **2,1 M €** de contribution aux budgets des Services Départementaux d'Incendie et de Secours

## Mobilités



**18,9 M€** (17 % du budget) dont :

- **8,2 M€** pour l'aménagement du pôle d'échange multimodal de la gare de Melun
- **5,2 M€** pour le déploiement du Schéma Directeur des Liaisons Douces 2021

### Quelques projets en 2025 :

- Des travaux d'aménagement des liaisons douces : l'achèvement de la passerelle (P4) qui traverse l'Almont sur la liaison Melun-Maincy et la poursuite des études et des aménagements sur la Scandibérique (EV3)
- Le financement du réaménagement du parvis nord, place Gallieni, du tunnel public en tunnel réservé aux vélos, dans le cadre de la maîtrise d'œuvre assurée par l'Agglomération

## Politique de la Ville / Prévention

## de la délinquance / Insertion professionnelle

**4 M€** (4 % du budget)



### Quelques projets en 2025 :

- La poursuite des actions en matière de réussite éducative (Cité éducative, Programme de Réussite Éducative, Plan de Persévérance scolaire)
- Le renforcement du volet cohésion sociale du Contrat de ville 2024-2030
- Le déploiement du Plan Régional pour l'Insertion des Jeunes issus des quartiers prioritaires signé en novembre 2024

**114 M €**

Affectés à l'exécution des politiques publiques

**LE MOT  
DE L'ÉLU****Kadir Mebarek,**Vice-président délégué  
aux Finances**Comment a été élaboré le budget 2025 ?**

Le budget 2025 a été construit dans un contexte incertain. Depuis plusieurs années, la capacité de l'agglomération à gérer ses finances de manière indépendante a diminué, la rendant plus vulnérable aux fluctuations économiques et aux décisions gouvernementales. Nous avons également à l'esprit qu'un effort de participation à la résorption du déficit public allait être demandé aux collectivités. Alors que le projet de loi de finances venait d'être censuré, l'agglomération a pris des mesures conservatoires pour anticiper et intégrer les contraintes potentielles et nous avons souhaité avant tout maintenir le cap fixé par « Ambition 2030 ».

**Comment qualifiez-vous le budget 2025 de l'Agglomération ?**

C'est un budget qui conjugue développement et responsabilité financière.

Il permet de poursuivre nos objectifs d'investissements structurants pour le territoire tout en veillant à préserver la situation financière de l'agglomération.

**Quelles sont les opérations les plus marquantes pour ce nouveau budget ?**

La Maison de l'Habitat qui est un service public de proximité neutre et gratuit offrant un point d'information unique pour toutes les demandes des habitants de la CAMVS concernant leur logement ou futur logement.

L'entrée en phase opérationnelle du pôle d'échanges multimodal avec au 3<sup>e</sup> trimestre 2025, au sud de la gare, les travaux d'aménagement d'une gare routière, d'un parvis et d'une nouvelle place Séjourné.

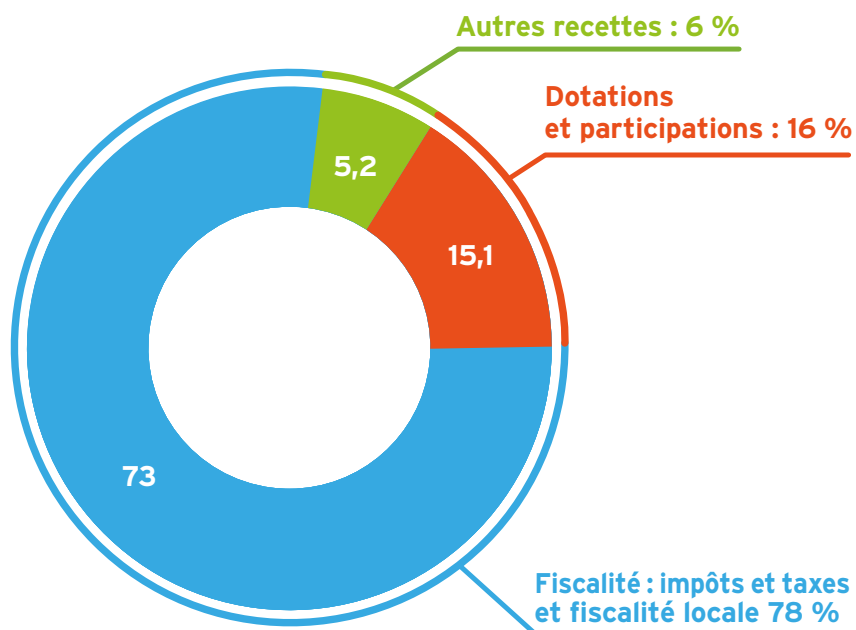
D'autres projets se poursuivent pour faciliter les déplacements au sein de l'agglomération (liaisons douces, développement des offres de transport)...

Le Schéma de Cohérence Territoriale - Air Énergie Climat (SCoT AEC), document de planification stratégique définissant les perspectives d'évolution et d'organisation du territoire sur 20 ans minimum avec une intégration de l'adaptation au changement climatique. Fin 2025, le débat sur les grandes orientations stratégiques devrait se tenir après la phase de diagnostic en cours. C'est une démarche essentielle pour l'avenir du territoire et un enjeu collectif d'aménagement durable avec une approbation pour la fin 2027.

## **D'où viennent les recettes du budget principal ?**

Le budget de fonctionnement total est de 93,3 millions d'euros (M€). 78% des recettes provient de la fiscalité locale et des impôts. Les taxes locales représentent 53 % (38,8 M€) des recettes fiscales.

### **La répartition des recettes de fonctionnement** **Montants en millions d'euros (M€)**

**Zoom sur les recettes**

**Les taxes locales représentent 53 % (38,8 M€) des recettes fiscales.**

**Détails des principales taxes :**

- Taxe d'enlèvement des ordures ménagères : **20,7 M€**
- Cotisation foncière des entreprises : **13,9 M€**
- Taxes foncières (bâti et non bâti) : **1,6 M€**
- Taxe d'habitation sur les résidences secondaires : **1,2 M€**
- Taxe de séjour : **715 K€**
- Taxe GeMAPI : **688 K€**

Le reste (47 %) provient des compensations financières de la part de l'État afin de dédommager la perte de revenus liée à la suppression de la Taxe d'habitation pour la majorité des résidences principales coupant ainsi le lien fiscal entre la communauté et les habitants, et la Cotisation sur la valeur ajoutée des entreprises (CVAE).



## Gîtes de charme, rencontre avec les propriétaires

**En février, la Communauté d'Agglomération Melun Val de Seine a inauguré trois nouveaux hébergements touristiques : Le Cottage et la Maison Jaune à Limoges-Fourches, ainsi que Les Myosotis à Maincy. Ces projets ont bénéficié du Fonds d'Aide aux Professionnels du Tourisme, mis en place par l'Agglomération.**

### Comment avez-vous eu l'idée de vous lancer dans l'hébergement touristique ?

**Les Myosotis :** Nous cherchions une idée pour valoriser une dépendance jusque-là utilisée comme espace de stockage. L'option d'un hébergement touristique nous est apparue comme une évidence, permettant à la fois d'accueillir des visiteurs de passage et de répondre aux besoins des nombreux professionnels du pôle industriel de Melun-Villaroche.

**Le Cottage :** Nous avons repris une propriété familiale en 2021. Le lancement d'une activité sur place faisait partie de nos objectifs. L'idée de gîte s'est rapidement imposée, avec l'envie d'offrir un lieu chaleureux et authentique.

**La Maison Jaune :** L'idée de créer un gîte a pris forme naturellement, nourrie par notre intérêt pour le secteur du tourisme et de l'hébergement. Nous avons vu une belle opportunité en raison de son emplacement et du potentiel du lieu. Ce projet familial, porté par une maman et ses fils, a été une motivation supplémentaire où chacun apporte sa pierre à l'édifice.

### En quoi le Fonds d'aide de l'Agglomération vous a-t-il été précieux ?

**Les Myosotis :** L'aide de l'Agglomération nous a offert la possibilité de solliciter des artisans qualifiés, accélérant ainsi le chantier. Elle a principalement servi à financer le gros œuvre, l'isolation, ainsi que les installations électriques et sanitaires.

**Le Cottage :** Le soutien financier de l'Agglomération nous a permis de réaliser une rénovation complète du logement, qui ne comptait initialement qu'une seule chambre et une salle de bain. Nous avons repensé les espaces, créé une seconde chambre avec sa salle d'eau, et aménagé et sécurisé les extérieurs.

**La Maison Jaune :** Elle nous a permis de financer la transformation d'une buanderie, portant ainsi à quatre le nombre de chambres, et de réaliser des aménagements extérieurs qui amélioreront le confort de nos hôtes.

### Quels sont vos projets pour l'avenir ?

**Les Myosotis :** Pour l'instant, nous nous consacrons à l'accueil de nos premiers locataires depuis l'ouverture des réservations en mars. Nous souhaitons par la suite renforcer la visibilité de notre gîte en collaborant avec l'Office de Tourisme Melun Val de Seine et la marque d'attractivité du Département "Seine-et-Marne, Vivre en Grand !", tout en nous appuyant sur des plateformes de location comme Airbnb et Gîtes.fr.

**Le Cottage :** Nous envisageons d'aménager deux autres gîtes. Mais au-delà de l'aspect immobilier, nous souhaitons structurer et professionnaliser notre activité en assurant une commercialisation efficace, un bon référencement et une expérience optimale pour nos visiteurs. Notre objectif est de contribuer à la dynamique touristique du territoire.

**La Maison Jaune :** D'abord, consolider l'activité à la suite de l'ouverture fin 2023. Ensuite, nous envisagerons des aménagements spécifiques pour attirer les visiteurs en hiver, comme des espaces chaleureux et des activités extérieures. Nous souhaitons également mieux intégrer la nature, en créant des espaces dédiés à la détente en extérieur et en proposant des expériences authentiques pour nos hôtes.

#### Le Cottage (Domaine de Mauny)

Grégoire et Justine Deloison  
35, rue de Mauny 77550 Limoges-Fourches  
06.83.32.29.14 / [contact@domainedemauny.fr](mailto:contact@domainedemauny.fr)

#### La Maison Jaune

Benjamin, Laurence, Marc et Grégoire Deloison  
11, rue de Mauny 77550 Limoges-Fourches  
[lamaisonjaune77550@gmail.com](mailto:lamaisonjaune77550@gmail.com)

#### Les Myosotis

Virginie et Éric Bodinier  
9, rue Basse Poignet 77950 Maincy  
[gite.myosotis@gmail.com](mailto:gite.myosotis@gmail.com)



©CAWVS



©CAWVS



©CAWVS

# Suivez le guide



MELUN .....

## Printemps sur Scène célèbre les arbres

**Printemps sur Scène, le festival des transitions écologiques et des arts organisé par la Ville de Melun, revient pour une 13<sup>e</sup> édition samedi 24 mai.**

Rendez-vous à partir de 14h au parc Spelthorne, à Melun, pour une journée festive qui célèbre les arbres. La programmation riche proposera au public de (re)découvrir les grands enjeux environnementaux d'aujourd'hui et de demain, de façon ludique et artistique.

Partenaire de l'événement, l'Agglomération Melun Val de Seine proposera des animations autour de son Atlas de la Biodiversité Intercommunale et de la démarche participative « Notre Aggro demain », qui vise à réunir habitants et acteurs du territoire autour de l'élaboration du Schéma de Cohérence Territoriale - Air Énergie Climat (SCoT-AEC).

Parmi les temps forts de la journée : ateliers de sensibilisation, découverte de la nature avec plusieurs sessions de sylvothérapie et atelier d'impression végétale, activités sensorielles et ludiques (sieste acoustique, jeux en bois, atelier de création), mais aussi sportives (marche nordique et yoga), spectacle « 2 dans l'arbre » par la compagnie In Fine, animation dans les arbres : grimpe d'arbre, pont de singe, et parcours baby tarzan...

Alain Baraton, jardinier en chef du Trianon et du Grand Parc de Versailles, chroniqueur sur France-Inter et France 5, et auteur de nombreux ouvrages, tiendra une conférence exceptionnelle. Une séance de dédicace de son dernier livre aura aussi lieu sur place.

Un concert sera également proposé par les jeunes talents « inter-lycées », dispositif d'émergence et d'accompagnement de la nouvelle génération d'artistes du territoire.

Entrée libre.

Restauration et vente de produits artisanaux sur place.

**Plus d'infos à venir sur [ville-melun.fr](http://ville-melun.fr)**



© Ville de Melun



**Découvrez-en + sur  
[melunvaldeseine-tourisme.com](http://melunvaldeseine-tourisme.com)**

## Les Rallyes du Val d'Ancœur sont de retour

**Pour cette 5<sup>e</sup> édition, les Rallyes vous emmèneront à la découverte des richesses de Blandy-les-Tours, commune de la vallée pittoresque de l'Ancœur. Rendez-vous samedi 17 mai de 9h30 à 18h pour une journée festive, ludique et pédagogique.**

Deux parcours à la découverte du charmant village de Blandy-les-Tours seront proposés aux promeneurs : un itinéraire « famille », conçu comme un jeu de piste autour du château de Blandy et agrémenté d'animations interactives, et une randonnée de 10 km, ponctuée de haltes culturelles et naturelles, idéale pour les amateurs de patrimoine et de paysages. En parallèle, le marché des producteurs et artisans fera son grand retour, offrant aux visiteurs l'opportunité de déguster et d'acheter des produits locaux. Concerts, ateliers et autres animations rythmeront également la journée. Le travail de valorisation des richesses naturelles, patrimoniales et historiques porté par le Plan Paysage du Val d'Ancœur sera une fois encore mis en lumière. Organisé par la Communauté d'Agglomération Melun Val de Seine et la Communauté de Communes Brie des Rivières et Châteaux, en collaboration avec l'Office de Tourisme Melun Val de Seine, cet événement promet une expérience enrichissante pour tous les curieux en quête d'évasion et de culture locale.

**Plus d'infos à venir sur [valdancoeur.fr](http://valdancoeur.fr)**



© CISTUDIO

## L'Office de Tourisme ouvre une boutique en ligne

L'Office de Tourisme Melun Val de Seine lance sa boutique en ligne avec une sélection gourmande de produits locaux. Profitez d'une expérience d'achat simplifiée pour découvrir ou redécouvrir les richesses locales, où que vous soyez.

La boutique en ligne propose une gamme diversifiée de produits :

- Des souvenirs des lieux emblématiques : Musée de la Gendarmerie, Château de Vaux-le-Vicomte, Musée Safran...
- Des produits gastronomiques issus des artisans locaux : bières artisanales, pâtes, conserves et autres spécialités du terroir,
- Des ouvrages historiques et des cartes IGN pour approfondir la découverte et l'exploration du Melun Val de Seine.

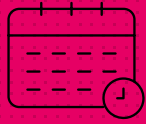
Passez commande et recevez vos articles directement chez vous, partout en France.

**Flashez ce QR Code  
pour découvrir la boutique.**





# Agenda



Retrouvez une sélection  
des prochains événements  
sur l'agglomération

## Lumière sur

[CONFÉRENCE]

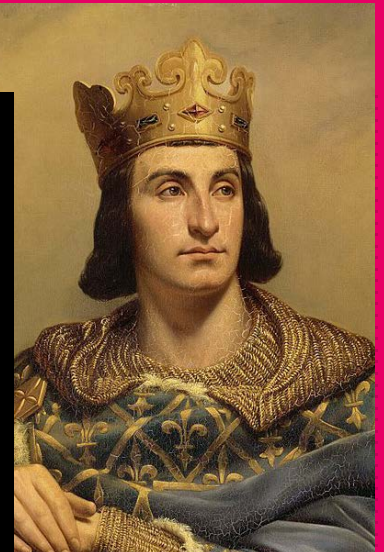
### Cycle de conférences sur le roi Philippe Auguste

Les 10 et 24 avril, 7 et 22 mai à 18h et 4 juin à 19h

Dans le cadre de l'anniversaire de la naissance de Philippe Auguste et de la création du Royaume de France, Benoît Casaert, conférencier auprès des Archives départementales, présente un cycle de conférences dans le village qui aurait vu naître Philippe Auguste.

📍 Voisenon :

Mairie de Voisenon - 8 rue des Écoles



[FESTIVAL]

### Les Amplifiés

Samedi 17 mai dès 15h

Plus d'informations page 10.

📍 Le Mée-sur-Seine :

Le Mas - 800 Avenue de l'Europe

[EXPOSITION]

### Rencontres artistiques

Les 17 et 18 mai

De 10h à 12h et de 14h à 18h

Exposition gratuite de peinture, sculpture et photographie d'artistes professionnels et amateurs. Des exposants ouvriront des ateliers découvertes. Vernissage le samedi à 18h.

📍 Boissise-la-Bertrand :

Salle de la Recellerie - 6 rue François Rolin

[VÉLO]

### Marché aux vélos

Dimanche 18 mai de 10h30 à 16h30

L'association Les Cyclonautes organise, en partenariat avec l'Agglomération, un marché aux vélos dans le cadre de la manifestation nationale Mai à vélo. Dépôt des vélos et équipements possible le 20 avril de 14h30 à 17h30.

📍 Melun :

Les Cyclonautes - Avenue de la 7<sup>e</sup> Division Blindée Américaine, face à l'Escale

[FESTIVAL]

### Printemps sur Scène

Samedi 24 mai à partir de 14h

Plus d'informations page 16.

📍 Melun :

Parc de Spelthorne - Rue des 3 moulins

[SANTÉ ET PRÉVENTION]

### Les Rencontres de la santé

Mercredi 4 juin de 10h à 17h

Stands d'informations autour de la lutte contre l'addictologie, la santé, le dépistage (VIH, cancer...), ateliers cuisine, bien-être, motricité, discussions autour de la vie affective.

📍 Le Mée-sur-Seine :

Centre social Yves Agostini - 60 allée de la Gare



[SPECTACLE]

### [Art]hropodia

Vendredi 6 juin à 17h

Déambulation dansée et costumée proposée par la compagnie In Fine, dans le cadre de la résidence artistique, et avec la participation des élèves de l'école primaire Claudine Fabric.

📍 Rubelles :

A venir

[CONCERT]

### 10<sup>e</sup> édition des Rencontres Internationales de la Harpe en Île-de-France

Vendredi 6 juin à 20h30

Un concert « Trio jeunes talents » composé de Fiona SWEENEY, flûte (Écosse), Jaume FERRER, violoncelle (Espagne) et Glain DAFYDD, harpe (Pays de Galles),

lauréats de Concours internationaux, qui interpréteront un programme de musique de chambre.

📍 La Rochette :

Eglise Saint Paul - Avenue de la Seine

[CONCERT]

### Orchestre Melun Val de Seine

Dimanche 15 juin de 16h à 18h

Un concert autour de la deuxième symphonie de Beethoven. Une première partie, conçue comme une mosaïque chatoyante de pièces, mettra en lumière et à l'honneur cet instrument sublime qu'est l'orchestre symphonique.

📍 Boissettes :

Eglise Saint-Louis - rue Brouard



© Jérôme Aulort

[SPECTACLE]

### [Art]hropodia

Vendredi 20 juin de 22h30 à 23h30

Spectacle de danse aérienne, musique et projection proposée par la compagnie In Fine, dans le cadre de la résidence artistique, et avec la participation des élèves du Conservatoire de musique de Vaux-le-Pénit.

📍 Vaux-le-Pénit :

La Buissonnière -

1 rue du 11 novembre 1918



Tout l'agenda sur  
[melunvaldeseine.fr](http://melunvaldeseine.fr)

Suivez-nous

# Expression libre

## Groupe « Pour une Communauté d'Avenir »

Après une longue période d'incertitude concernant les contours du budget de l'État, le groupe majoritaire a approuvé, lors du conseil communautaire de décembre 2024, un budget 2025 ambitieux, s'élevant à 159 millions d'euros.

En augmentation de 9,14 % par rapport à 2024, ce budget reflète la volonté de poursuivre les investissements majeurs prévus dans le cadre du projet de territoire « Ambition 2030 », qui reste notre priorité. Ces projets prometteurs doivent participer au renforcement de l'attractivité du territoire, le

développement économique et la qualité de vie des habitants de Melun Val de Seine.

Dans un contexte économique et budgétaire incertain, nous soutiendrons tout ce qui contribue à favoriser l'autonomie financière de la communauté pour la rendre plus forte et résiliente, en veillant à ce que les investissements structurants et majeurs pour le territoire, soient soutenables financièrement.

L'Agglomération s'est engagée à maintenir la stabilité de ses taux de fiscalité (taxe sur le foncier bâti, taxe sur le foncier non bâti,

cotisation foncière des entreprises...) et ce depuis 2017.

Dans un monde compliqué et troublé, en perpétuelle évolution, notre agglomération demeure un territoire stable, où il fait bon vivre.

**Françoise LEFEBVRE  
et Véronique CHAGNAT**  
Co-Présidentes et les élu(e)s du groupe  
majoritaire « Pour une communauté d'avenir »

## Groupe « Rassemblés pour l'agglomération Melun Val de Seine »

**Un premier bilan pas aussi satisfaisant que l'on voudrait nous le faire croire.**

Lors de ses vœux le 30 janvier, le président de l'agglomération a déployé tous ses efforts pour exposer son action de manière idyllique, cependant nous devons constater que cette présentation était incomplète. Sur le dialogue nous ne pouvons que constater qu'il est toujours aussi difficile d'échanger avec la majorité dans l'intérêt des habitants de la CAMVS. Par exemple, notre demande du 22 mai 2023 concernant la retransmission des conseils communautaires reste à ce jour sans réponse ou encore l'absence totale de retour à nos nombreuses sollicitations pour étudier en groupe de travail la mise en place

d'une régie d'eau pour notre agglomération. Sur la coopération nous constatons l'absence d'ouverture de la majorité concernant certains projets tels que le programme immobilier Prélude (gare de Melun) présenté comme un pôle de développement économique et pour lequel, nous n'avons toujours pas de garantie sur la pérennité du projet. Il en est de même pour la rénovation du Clos Saint-Louis (Dammarie les Lys) qui manque de vision globale.

Sur l'attractivité du territoire, en particulier le nouveau Contrat Local de Santé dont nous doutons de l'efficacité notamment devant le refus de la majorité de transformer notre hôpital en CHU ce qui favoriserait la venue

de médecins et permettrait d'optimiser la prise en charge des habitants. Notre groupe a constamment fait preuve d'ouverture pour engager un dialogue constructif pour développer notre territoire. Face au refus de la majorité, nous persévérons pour le bien de tous.

**Nathalie Dauvergne-Jovin, Céline Gillier,  
Robert Samyn**  
« Rassemblés pour l'agglomération  
Melun Val de Seine »

 **Groupe Rassemblés pour l'Agglomération  
Melun Val de Seine**



## Groupe « Melun Val de Seine Rassemblée »

### Vers un avenir durable : Le PPA du Clos Saint-Louis

En ce début d'année, la Communauté d'Agglomération Melun Val de Seine vient de franchir une étape décisive en signant un Projet Partenarial d'Aménagement pour le quartier Saint-Louis, un dynamisme économique centré sur l'avenir de notre territoire.

Ce PPA du Clos Saint-Louis à Dammarie-les-Lys marque un tournant stratégique dans notre politique d'aménagement au niveau de notre territoire communautaire. Ce projet, fruit d'une collaboration avec des partenaires externes comme Haropa Port, propose une structuration de cette friche industrielle, promettant d'y installer des activités économiques et de revitaliser son tissu urbain.

Par ailleurs, Dammarie Les Lys n'est pas la seule commune de la communauté d'agglomération avec des friches à aménager

durablement, notre Groupe souhaite que des engagements similaires puissent être portés sur ces communes de l'agglomération.

### SEM HABITAT77

En renforçant son partenariat avec la SEM HABITAT77 pour le logement social, La communauté d'agglomération affirme son engagement envers des politiques qui soutiennent la diversité et l'accessibilité du logement pour tous.

Notre Groupe est favorable aux mesures visant à devoir quitter un logement social quand les revenus du foyer permettent d'accéder soit à des locations dans le privé soit et surtout à l'accession à la propriété soit par l'accession sociale à la propriété.

Ensemble, poursuivons cet élan. Parce que l'avenir de notre agglomération se construit aujourd'hui, et ce, grâce à chacun d'entre nous.

### Tzen 2

Notre groupe Melun Val de Seine Rassemblée participera à la Commission d'Indemnisation Amiable chargée d'évaluer l'impact des travaux du Tzen 2 sur l'activité économique des commerçants riverains. Nous serons particulièrement vigilants afin que les grands enjeux de mobilité que porte ce projet ne s'établissent pas au détriment de l'indispensable dynamisme du commerce local.

**Gilles Battail, Patricia Charretier, Sylvain Jonnet, Nadine Langlois, Dominique Marc, Natacha Moussard, Sylvie Pages, Paulo Paixao, Ségolène Durand, Nathalie Beaulnes-Sereni, Bernard de Saint-Michel**

## Groupe « Pour une communauté écologiste et sociale »

Dans l'agglomération de Melun Val de Seine, le dérèglement climatique affecte d'abord les risques d'inondation. Nous avons eu des épisodes de tombées d'eau extrêmes à l'automne 2024, forçant des commerces à fermer et des habitants à aller habiter ailleurs. Les sols argileux de Seine-et-Marne se gonflent et se tassent en saison sèche. Chaque période de pluie et chaque période de chaleur étant plus intense, les bâtiments qui n'ont pas été conçus pour résister à ce mouvement, peuvent se fissurer et mettre en danger leurs habitant.e.s. Alors que la population ne fait qu'augmenter dans tout

le département, le dérèglement climatique n'est pas au centre des politiques. Il ne suffit pas de verser de l'argent aux communes qui ont été dévastées par les inondations. Il faut traiter les choses à la racine, notamment en promouvant la sobriété dans les projets de l'agglomération et en laissant les réserves naturelles d'énergies fossiles dans le sol ! A cet égard, les nouveaux forages pétroliers prévus à Nonville sont un scandale. Le tribunal administratif doit annuler définitivement ce projet. L'agglomération a beaucoup de compétences, telles que l'aménagement du territoire, l'eau potable ou le tourisme, elle

pourrait mettre en place des mesures pour anticiper le dérèglement climatique. Mais les conseils communautaires ne sont pas filmés, les habitant.es sont privés de leur rôle de vigie, et l'irresponsabilité de la politique de la droite qui est majoritaire nous met tous en danger.

**Bénédicte Monville,**  
**Présidente du groupe PUCES**

**Julien Guérin et Eric Tortillon.**  
**Conseillers communautaires**

## Non-inscrit

### Le Tzen2 est (encore) reporté à 2031

Tout le monde le constate, les nombreux travaux engagés dans le centre de Melun créent des embouteillages insensés aux heures de pointe. La ville est encombrée, congestionnée, l'accessibilité par tous modes de transports, même pour les piétons, est parfois dangereuse.

Ces travaux ne sont que les travaux préparatoires à l'arrivée du Tzen. Cela veut dire qu'après ces travaux, ce sera autant encombré (voire pire) car le Tzen va s'accaparer à lui seul une voie de circulation complète.

Le report modal prévu dans l'étude d'impact n'est que de 7%, les autres lignes de bus

continueront d'emprunter la voie restante pour les véhicules particuliers, autant dire que Melun restera congestionnée ad vitam.

M. Mebarek, maire de Melun, lors d'une entrevue dans la République de Seine et Marne, nous explique qu'avec le TZEN, en créant des contraintes, tout va s'arranger". Faire en sorte que plus personne ne vienne à Melun semble être sa politique en matière d'attractivité de la ville.

M. Franck Vernin, Président de l'agglomération, lui, enterre l'idée d'un pont supplémentaire imaginant que tout le monde va prendre le TZEN, solution miracle comme si aucun bus ne circulait aujourd'hui à Melun.

Il est encore temps de demander la fin de ce projet obsolète et asphyxiant pour Melun. Les travaux entrepris auront alors permis de rénover les voiries (elles en ont bien besoin), nous aurons alors la place pour aménager une belle continuité de pistes cyclables tout en restaurant la fluidité pour les déplacements du quotidien.

Un référendum va avoir lieu en 2026, à vous de bien voter !

**Michaël Guion,**  
**Conseiller Municipal et Communautaire**  
**Melun - CAMVS**  
**mguion@ville-melun.fr**

COMPRENDRE • PARTAGER • IMAGINER

# Notre agglo demain

SCoT Air • Énergie • Climat

## Melun Val de Seine élabore son Schéma de Cohérence Territoriale Air Énergie Climat...

Pour répondre aux défis actuels et futurs de  
la transition écologique, repensons nos façons  
d'habiter, de nous déplacer, de consommer,  
et de travailler sur notre territoire.



**Votre voix compte !**

RENDEZ-VOUS SUR  
**NotreAggloDemain.MelunValDeSeine.fr**  
POUR PARTICIPER À CE PROJET COLLECTIF !

