

mon agglo

N° 75
Octobre/Novembre/Décembre 2025

le magazine
de **Melun**
Val de Seine

LA MAISON DE L'HABITAT

**UN NOUVEAU
SERVICE POUR TOUS**

Maison
de l'**habitat**

Melun Val de Seine

melunvaldeseine.fr

Boissettes | Boissise-la-Bertrand | Boissise-le-Roi | Dammarie-lès-Lys | Limoges-Fourches | Lissy | Livry-sur-Seine | Le Mée-sur-Seine | Maincy | Melun |
Montereau-sur-le-Jard | Pringy | La Rochette | Rubelles | Saint-Fargeau-Ponthierry | Saint-Germain-Laxis | Seine-Port | Vaux-le-Pénit | Villiers-en-Bière | Voisenon |



Sommaire



Mon agglo en images

Ciné Plein Air : la nature à l'écran
Page 4



Mon agglo fait l'actu

Les actions itinérantes de la Micro-Folie
Page 6



Mon agglo en actions

La Maison de l'habitat : un nouveau service pour tous
Page 11



Mon agglo en interview

Julien Garin et Sophie Revel,
quand les maths deviennent un tremplin
Page 15



Mon agglo se découvre

La culture se déchaîne à Melun Val de Seine !
Page 16



Mon agglo à l'affiche

Une sélection de manifestations
sur le territoire
Page 17

mon agglo

Directeur de la publication : **Franck Vernin** /
Directrice de la communication : **Rachel Bellinguez** /
Rédaction : **Quentin Joly** / **Rachel Bellinguez** /
297, rue Rousseau Vaudran - 77190 Dammarie-lès-Lys -
Tél. : **01 64 79 25 29** / Réalisation de la maquette
du magazine : **Emendo** / Conception et mise en page
réalisées par : **LATITUDE** - 0402-25 /
Impression : **Vincent imprimeries** /
Distribution : **Boîte aux Lettres France** /
Tirage : **64 000 exemplaires** /
Crédit photo couverture : ©CAMVS
N° ISSN 1633-311X / Imprimé sur papier recyclé /
Si vous résidez sur l'Agglomération et que vous
ne recevez pas ce magazine, merci de contacter
le Service communication (01 64 79 25 29).



L'Agglomération Melun Val de Seine c'est...

**20 communes
réunissant
139 112 habitants
Insee 2022.**





**Chers habitants, chères habitantes
de Melun Val de Seine,**

Cette rentrée 2025 marque une nouvelle étape pour notre territoire ! Dans ce numéro, découvrez au cœur du magazine un dossier complet consacré à la Maison de l'Habitat : un service gratuit et innovant en Seine-et-Marne. Avec ce guichet unique, nous simplifions vos démarches et facilitons l'accès aux informations et aux aides liées au logement.

La qualité de vie sur notre territoire, c'est aussi les mobilités. Chaque parution est l'occasion de vous annoncer des avancées concrètes : nouvelles liaisons douces, progression des travaux du pôle gare de Melun, mise en circulation de bus sur les voies du T Zen2... Les mobilités bougent à Melun Val de Seine, et tout le territoire avance avec elles.

Et parce qu'un quotidien serein passe aussi par la sécurité, la Communauté d'Agglomération agit à vos côtés : police intercommunale, convention pour renforcer la sûreté dans les transports, dispositif Angela dans les commerces... autant d'initiatives pour renforcer protection et tranquillité dans nos villes et villages.

Logement, déplacements, sécurité... et bien plus encore : chaque jour, la Communauté d'Agglomération s'engage pour rendre notre vie plus simple et plus agréable.

Très bonne lecture à toutes et à tous !

Le Président de la Communauté
d'Agglomération Melun Val de Seine



*“La Communauté
d'Agglomération
s'engage pour rendre
notre vie plus simple
et plus agréable”*

Ciné Plein Air : la nature à l'écran

Du 14 juin au 30 août. Cet été, Ciné Plein Air était de retour dans les parcs et sur les places pour une 11^e édition. Une parenthèse cinématographique toujours autant appréciée par les spectateurs - plus de 2000 cette année encore - et rendue possible grâce à la collaboration étroite avec les communes du territoire.



©Clastudio



©CAMIS



Programme immobilier Prélude : une première pierre de posée

Jeudi 3 juillet. La première pierre du programme immobilier Prélude a été posée par Franck Vernin, Président de la Communauté d'Agglomération Melun Val de Seine, Kadir Mebarek, Vice-président aux finances et Maire de Melun et les représentants des promoteurs Sedelka et Homa. Ce projet d'envergure, à l'architecture contemporaine, végétalisée et éco-responsable, s'inscrit dans l'opération d'aménagement du quartier gare de Melun menée par l'Agglomération. Il proposera 13 000 m² d'espaces mixtes associant bureaux, services, commerces, ainsi qu'un hôtel 4 étoiles et un restaurant d'ici fin 2026.



Encore plus de photos
en flashant ce code



Un partenariat pour renforcer la sécurité dans les transports

Jeudi 16 juillet. Franck Vernin, Président de la Communauté d'Agglomération Melun Val de Seine et Frederick Prost, directeur de Transdev Melun Val de Seine, ont signé un partenariat stratégique pour favoriser la sécurité et le civisme sur le réseau de transports publics du Grand Melun, présent sur l'ensemble du territoire de l'Agglomération. La convention formalise l'intervention de la Police Municipale Intercommunale auprès des équipes Transdev lors d'opérations spécifiques, principalement en matière de prévention et de médiation.



©CAWIS

Sport Passion séduit toujours autant !

Du 7 juillet au 22 août. De nombreuses familles ont pu profiter cette année encore du dispositif « Sport Passion » porté l'Agglomération depuis plusieurs dizaines d'années. Son succès reste intact grâce à sa large palette d'activités, à l'équipe d'animateurs et d'éducateurs sportifs passionnés et aux services annexes déployés pour simplifier le quotidien des jeunes et de leurs familles.

Retrouvez toutes les photos de ces moments sur sportpassion.fr



©CAWIS

Air Legend : un weekend aérien d'exception

Samedi 6 et dimanche 7 septembre. L'aérodrome de Melun-Villaroche a accueilli la 7^e édition du meeting aérien Air Legend. Un weekend grandiose autour de l'aéronautique, entre patrimoine, spectacle vivant et passion partagée. Les visiteurs ont pu s'émerveiller devant le spectacle aérien et ses nombreux avions de légende, déambuler entre les stands du village exposants et profiter des différentes animations proposées (baptême de l'air, simulateur de vol...), le tout dans une ambiance musicale sur fond de musique écossaise.



©CAWIS



POLITIQUE DE LA VILLE

Les actions itinérantes de la Micro-Folie

Avec son Musée Numérique, son Espace de Réalité Virtuelle et son FabLab Cinéma « La Fabrique à Images », la Micro-Folie Melun Val de Seine démocratise la culture de façon ludique et unique. Chaque année, elle organise aussi de nombreuses actions collaboratives en itinérance. Nouveauté cette année : l'ouverture d'un second lieu pour l'Espace de Réalité Virtuelle.

Au programme de cette année, des ateliers de médiation culturelle seront organisés auprès des scolaires pour les sensibiliser aux enjeux environnementaux en lien avec la démarche participative « Notre Agglo demain ». À travers une sélection d'œuvres issues des musées partenaires de la Micro-Folie, les élèves réfléchiront aux grandes orientations d'aménagement et de développement durable de manière ludique et participative. Des sessions thématiques, sur inscription, seront également proposées au grand public dans différents lieux d'accueil du territoire pour découvrir ces enjeux de façon interactive.

Des itinérances auront aussi lieu au cours de l'année dans le milieu médical, afin d'amener la culture au plus près de ceux qui en sont éloignés : patients en milieu hospitalier, résidents d'EHPAD, personnes fragilisées hébergées par la Croix-Rouge française...



©CAMVS

La Micro-Folie pourra aussi compter sur la création, courant octobre, d'une résidence au sein de la médiathèque La Méridienne, située au Mée-sur-Seine, pour étendre son champ d'actions. Ce nouveau lieu - le second après l'Astrolabe de Melun qui héberge le Musée Numérique - accueillera de façon pérenne l'Espace de Réalité Virtuelle.

Retrouvez toute la programmation sur micro-folie.munvaldeseine.fr



POLITIQUE DE LA VILLE

Le Bus de la réussite éducative en tournée

Dispositif itinérant de l'Agglomération, le Bus de la réussite éducative intervient chaque année dans les quartiers de la Cité éducative pour mener des actions de proximité auprès des jeunes.

En octobre, les équipes iront à la rencontre des adolescents de Dammarie-lès-Lys, Le Mée-sur-Seine et Melun - trois communes labellisées Cité éducative - pour les sensibiliser aux risques liés à l'inhalation de protoxyde d'azote, un gaz de plus en plus consommé par les collégiens et lycéens. Avec l'appui de la Police intercommunale et du Conseil intercommunal de sécurité et de prévention de la délinquance (CISPD), le Bus interviendra dans les établissements scolaires et auprès des services jeunesse afin d'expliquer les dangers liés à la consommation de ce gaz hilarant : risque d'asphyxie, perte de connaissance, brûlure par le froid, voire troubles neurologiques ou cardiaques sévères pour les cas les plus graves.

Le mois de novembre sera quant à lui consacré aux actions de lutte contre le harcèlement scolaire, avec des interventions prévues à l'occasion de la Journée nationale du 6 novembre 2025. Les collectivités, établissements scolaires et



©CAMVS

associations partenaires de la Cité éducative seront mobilisés pour proposer ateliers et rencontres.

D'autres actions en lien avec les trois thématiques retenues cette année - santé, orientation et transition écologique - seront organisées tout au long de l'année.

Plus d'informations au 06 33 72 23 60 ou par mail à l'adresse : zacharie.dallah@camvs.com

EAU ET ASSAINISSEMENT

Eau potable : des travaux innovants

Bonne nouvelle pour les habitants de Dammarie-lès-Lys : au mois d'octobre, la Communauté d'Agglomération Melun Val de Seine et son délégataire Veolia modernisent les canalisations d'eau en utilisant une méthode innovante et moins contraignante pour les riverains.

Les travaux se concentreront sur 1000 mètres de conduites, principalement sur l'Avenue Charles Péguy. Ils seront réalisés avec un minimum de perturbations grâce à la technique Primus Line. Elle permet de rénover les tuyaux en glissant simplement une gaine souple à l'intérieur des anciennes canalisations. Outre la réduction des impacts sur la circulation, cette solution est techniquement performante, économique, rapide et avec une empreinte carbone réduite. Elle est utilisée au maximum dans les cas qui le permettent. Le signe de l'engagement de l'Agglomération Melun Val de Seine pour la qualité de l'eau et le développement durable.

L'arrêt de bus « Péguy » de la ligne urbaine 3607 ne sera pas desservi durant toute la durée du chantier.

Toute l'actu sur melunvaldeseine.fr



HOMMAGE

Jacques Marinelli, figure emblématique du territoire

La Communauté d'Agglomération Melun Val de Seine rend hommage à Jacques Marinelli, disparu le 3 juillet 2025. Maire de Melun de 1989 à 2002 et premier Président de l'intercommunalité, il fut l'un des grands artisans de sa création et de son développement.

« Jacques Marinelli incarnait un maire de terrain, loyal, pragmatique et proche des Melunais, l'exemple même d'un entrepreneur devenu bâtisseur de la cité », a réagi Franck Vernin, Président de la Communauté d'Agglomération Melun Val de Seine. De son côté, le Maire de Melun Kadir Mebarek a salué « un maire visionnaire et profondément humain, un bâtisseur infatigable ».

Sous sa responsabilité, le District de l'Agglomération Melun Val de Seine se transforme en Communauté d'Agglomération Melun Val de Seine. Elle devient effective au 1^{er} janvier 2002 en accueillant six nouvelles communes : Boissettes, Boissise-la-Bertrand, Monttereau-sur-le-Jard, Rubelles, Saint-Germain-Laxis et Voisenon. Jacques Marinelli en devient le premier Président et joue un rôle moteur dans le transfert des compétences assainissement et déchets à l'Agglomération, qui s'étend de nouveau en 2016 et 2017, pour atteindre 20 communes membres.

Des projets urbains marquants

Après une carrière de coureur cycliste, couronnée d'une troisième place sur le Tour de France 1949, il se lance avec succès dans le commerce, puis dans la vie publique. Durant ses treize années de mandat de Maire (1989-2002), il mène de nombreux projets urbains qui changent la ville, comme la piétonnisation du centre, la création de la médiathèque, la restructuration du Palais de Justice et du quartier Grüber, le redéploiement des commerces et du parc universitaire Assas sur l'île Saint-Étienne, notamment.



©Ville de Melun



EMPLOI ET INSERTION

La MEI-MVS labellisée !

La Mission Emploi-Insertion Melun Val de Seine (MEI-MVS) a récemment obtenu le label du réseau des Missions Locales : Engagée pour et avec les jeunes, avec un score de 100% aux audits des 35 critères qui le composent. Une distinction qui vient récompenser les démarches d'amélioration continue de la structure en lien avec les attentes des jeunes, des entreprises, des collectivités et de ses partenaires financiers et opérationnels. La MEI-MVS, dont l'Agglomération est un des financeurs, œuvre à l'insertion sociale et professionnelle des jeunes âgés de 16 à 30 ans en proposant un accompagnement global autour de nombreuses thématiques : l'emploi, la formation, la santé, le logement, la mobilité...

Plus d'informations sur id-77.com ou au 01 60 58 48 40



AMÉNAGEMENT DU TERRITOIRE

« Notre aggro demain » : la concertation continue

Le mois de septembre a été marqué par la reprise des temps de concertation sur le Schéma de Cohérence Territoriale - Air Énergie Climat (SCoT-AEC), le projet qui définit les grandes orientations d'aménagement et de transition écologique du territoire de l'agglomération pour les 20 prochaines années.

Les 10 et 19 septembre dernier, l'Agglomération Melun Val de Seine a organisé deux nouveaux ateliers publics. Objectif : continuer à sensibiliser les habitants et usagers du territoire aux grands enjeux d'aménagement, de transition énergétique et de développement urbain, mais surtout imaginer à quoi pourrait ressembler le territoire en 2050.

Répartis en petits groupes, les participants ont échangé sur la base de trois scénarios imaginés pour le territoire de demain. Ils ont partagé leurs points de vue sur les points forts et les points faibles de chaque scénario et identifié ce qu'il semblait nécessaire à mettre en place pour rendre possible ces visions d'avenir.

Les conclusions de ces échanges, accessibles sur la plateforme en ligne de la démarche participative « Notre aggro demain », permettront d'enrichir le projet d'aménagement du territoire et de transition écologique Melun Val de Seine.

La concertation se poursuit jusqu'en 2026 ! Pour ne rien manquer des prochains temps forts, rendez-vous sur la plateforme en ligne notreaggrodemain.melunvaldeseine.fr



©CA MVS

**MOBILITÉS**

Gare de Ponthierry-Pringy : un arrêt plus accessible



©CAWIS

La mise en accessibilité des points d'arrêt de bus continue sur la commune de Saint-Fargeau-Ponthierry. Cet été, le point d'arrêt Gare de Ponthierry-Pringy, desservi par les lignes urbaines 3604, 3630, 3631 et 3632 et les lignes scolaires 3662 et 3663, a été mis aux normes sur les deux côtés de la voie : mise à hauteur et élargissement du quai mais aussi reprise des pentes et des revêtements. Autant d'aménagements qui améliorent le confort de tous les usagers, et tout particulièrement des personnes à mobilité réduite. Ce chantier, d'un montant total de 90 000 € TTC, a été financé par l'Agglomération et Île-de-France Mobilités.

NUMÉRIQUE

Une carte interactive pour faciliter le tri

Et si vous pouviez trouver tous les points de collecte de déchets près de chez vous en un seul clic ? C'est désormais possible grâce à la nouvelle carte interactive développée par l'Agglomération Melun Val de Seine. Ordures ménagères, emballages, verre, textile, papiers ou déchets alimentaires : tous les points d'apports volontaires gérés par le SMITOM-LOMBRIC et le SIETOM77 sont désormais accessibles sur un seul outil. Un exemple concret d'amélioration d'un service public rendu possible grâce au projet d'ouverture des données publiques - ou Open Data - porté par la Communauté d'Agglomération Melun Val de Seine et co-financé par l'Union Européenne. Depuis le lancement de la plateforme en avril dernier, ce sont 32 cartes interactives qui ont été créées, allant des liaisons douces aux défibrillateurs, en passant par les points d'intérêt de l'agglomération ou encore des plans locaux d'urbanisme.

L'ensemble des cartes interactives est à retrouver sur le site data.melunvaldeseine.fr

**MOBILITÉS**

Melun : nouvel arrêt pour les lignes 3604 et 3611

Depuis début septembre, les lignes urbaines 3604 et 3611 desservent le nouvel arrêt « Place Saint-Jean » en lieu et place de « Gare Routière Mail », pour des trajets plus directs pour les usagers. La desserte des autres lignes reste à l'arrêt « Gare Routière Mail ». Rendez-vous sur iledefrance-mobilites.fr ou sur l'application mobile Île-de-France Mobilités pour retrouver les plans mis à jour.

**MOBILITÉS**

Point d'étape sur les liaisons douces

À Rubelles

Les travaux liés au prolongement de la voie verte sur la RD1036, au niveau de la zone commerciale, se sont achevés fin août. Parmi les aménagements réalisés, la voie verte provisoire, côté Carrefour Market, a été pérennisée avec un revêtement en béton lavé (à l'aspect gravillonné). Entre le Carrefour Market et le McDonald's, la traversée piétons/cycles a été aménagée avec une réduction de la largeur de la chaussée. Enfin, le long du McDonald's, une voie verte en enrobé a été créée sur l'accotement. Le montant de l'opération s'élève à 224 813 € TTC dont 40 000 € financés par l'État. Résultat : un tronçon de 300 mètres désormais plus sûr pour les piétons et les cyclistes.



©CAWIS

À Saint-Fargeau-Ponthierry / Boissise-le-Roi

Les travaux de la voie verte reliant le barrage des Vives-Eaux à l'Espace culturel Les 26 couleurs par la base de loisirs de Saint-Fargeau-Ponthierry vont débuter fin septembre. Cette liaison, longue de 3,2 km et tronçon de l'EuroVelo3 - La Scandibérique, remplacera l'actuel chemin de halage en bordure de Seine, trop étroit et impraticable pour les vélos par endroit. L'avenue Max Pierrou, dernière section du projet, sera aménagée jusqu'au rond-point François Mitterrand. Un accès à la gare de Boissise-le-Roi par la rue du Château sera aussi envisagé. Une opération de renaturation des zones humides des berges de Seine, essentielles à la biodiversité, viendra compléter le projet. Le chantier, divisé en deux phases, prendra fin à l'été 2026. L'opération, d'un montant de 1 653 142 € TTC, est financée à hauteur de 585 215 € par l'État et le Département de Seine-et-Marne.

À Seine-Port

Abîmé par endroits, le béton bitumeux de la voie verte située le long de la RD50 entre Seine-Port et Saint-Fargeau-Ponthierry va être repris à partir du 22 septembre sur une surface cumulée d'environ 2000 m². La durée des travaux est estimée à environ deux semaines. Les portions concernées se situent entre l'allée Madame de Montesson et le pont de Saint-Fargeau-Ponthierry. L'opération, d'un montant de 119 950 € TTC, est intégralement financée par l'Agglomération.



MOBILITÉS

Pôle gare de Melun : le chantier accélère

Cette rentrée 2025 marque le lancement des travaux de réaménagement du côté sud du pôle gare, afin d'en faire un espace convivial, végétal, ouvert et fonctionnel pour tous les usages, notamment piétons et vélos. Ils prévoient la création de la gare routière au plus près de la gare (livraison début 2026), d'un nouveau parvis place de l'Ermitage (livraison mi-2026) et enfin l'aménagement d'une nouvelle place rue Séjourné, rendue possible par la démolition des anciens bâtiments SNCF (livraison en 2030). Côté Nord, le chantier s'étendra pour préparer la construction d'un nouveau passage souterrain.

Les commerces restent ouverts

Les travaux sont phasés pour avancer à un bon rythme tout en limitant autant que possible leur impact. Depuis septembre, ils ont commencé au niveau de la place de l'Ermitage et de la gare routière, entraînant le déplacement du marché du dimanche matin rue d'Aubigny. Puis de novembre 2025 à mi-janvier 2026, le chantier s'étendra à la rue d'Aubigny. À chaque phase, un nouveau plan de circulation sera mis en place. L'accès aux immeubles, aux commerces et au parking-relais reste possible.



© SPL Melun Val de Seine Aménagement



Stella,
ambassadrice du pôle gare

© SPL Melun Val de Seine Aménagement

Vous l'avez peut-être croisée aux abords ou dans la gare, près de son comptoir portable. Stella est la nouvelle agente de proximité du projet, qui se déplace plusieurs fois par semaine pour informer les usagers sur les prochaines étapes du chantier ou pour recueillir vos idées et remarques. N'hésitez pas à la solliciter ! Vous pouvez aussi écrire à : contact@pole-gare-melun.fr

Pour tout connaître des évolutions et des modifications de circulation aux abords de la gare, des bulletins infos travaux sont diffusés aux riverains, et consultables sur pole-gare-melun.fr et la page Facebook du projet.



MOBILITÉS

Mise en circulation de bus sur la voie dédiée du Tzen 2



© 0077

À Melun, les aménagements pour le bus à haut niveau de service Tzen 2 commencent à prendre forme. Dès qu'un tronçon est finalisé, certains bus sont autorisés à emprunter la voie dédiée. Circulant hors du trafic, et bénéficiant de la priorité au feu, ils offrent un confort amélioré et un temps parcours garanti.

C'est le cas depuis septembre pour les bus des lignes 3604, 3611 et Express 01, place Saint Jean, où la station et la voie ont été réalisées par la Ville de Melun en même temps que la requalification de la place. Ce sera aussi le cas dès novembre, sur la rue Edouard Branly pour les lignes 3609, 3611 et 3702.

Retrouvez les fiches horaires des bus sur melunvaldesemaine.fr - iledefrance-mobilites.fr et l'application Île-de-France Mobilités.

**HABITAT**

La revitalisation du centre ancien de Melun se poursuit

Lancée en 2020, l'Opération Programmée d'Amélioration de l'Habitat - Renouvellement Urbain (OPAH-RU) continue avec deux nouvelles réhabilitations d'ampleur : celle de la SDC Le Jardin Botanique, plus grosse copropriété du dispositif, et celle du 41 rue Saint-Aspais qui abrite la librairie de l'Escalier.

Ce programme ambitieux, porté par la Communauté d'Agglomération Melun Val de Seine et l'Agence Nationale de l'Amélioration de l'Habitat (ANAH), en partenariat avec la SPL Melun Val de Seine Aménagement, vise à redynamiser le cœur historique de la ville en améliorant les logements et le cadre de vie des habitants.

La réhabilitation de la résidence Le Jardin Botanique

Située à l'extrémité ouest de l'île Saint-Étienne, dans le cadre unique du Jardin Botanique, cette résidence emblématique a amorcé en septembre 2025 et pour une durée de 12 mois, une transformation majeure, combinant restauration patrimoniale et transition énergétique. Près de 1,7 millions d'euros seront mobilisés par les pouvoirs publics, l'Agglomération Melun Val de Seine et l'ANAH.

Le 41 rue Saint-Aspais, un dispositif exceptionnel

Le 41 rue Saint-Aspais, adresse emblématique avec la librairie de l'Escalier, devient le premier immeuble de Seine-et-Marne à bénéficier du dispositif THIRORI, un outil exceptionnel mobilisé pour lutter contre l'habitat indigne et accompagner la redynamisation du cœur de ville.

Ce dispositif permet d'intervenir au mieux dans des contextes complexes et sur des opérations très déficitaires. Grâce à ce projet de réhabilitation, l'immeuble de la librairie, aujourd'hui dans un état très dégradé, pourra retrouver ses lecteurs dans un local entièrement rénové, plus accessible, sécurisé, et fidèle à l'identité du centre ancien.

Pour suivre l'avancée des projets, rendez-vous sur renovation-centre-ancien-melun.fr

**SÉCURITÉ**

Tous mobilisés contre le harcèlement de rue

Déployé sur le territoire de l'Agglomération Melun Val de Seine depuis 2022, le dispositif « Où est Angela ? » vise à impliquer les établissements recevant du public dans la lutte contre le harcèlement de rue. Cinq nouveaux commerces ont récemment rejoint le dispositif.

Un réseau de lieux sûrs et solidaires

« Où est Angela ? » permet de mettre en place un réseau de lieux sûrs - commerces, restaurants, bars, équipements culturels ou établissements de nuit - où les personnes victimes de harcèlement peuvent trouver assistance. Les partenaires s'engagent non seulement à offrir un accueil sécurisant et une écoute bienveillante, mais aussi à sensibiliser leur clientèle et le grand public à cette problématique. Leur engagement est formalisé par la signature d'une charte, qui précise leurs missions.

Une formation pour agir efficacement

Afin de rejoindre le dispositif, chaque nouvel établissement suit une formation de sensibilisation dispensée par le Centre d'Information sur les Droits des Femmes et des Familles (CIDFF) de Seine-et-Marne. Le cadre législatif, les bons comportements à adopter face à une personne victime, les structures vers lesquelles orienter la personne représentent quelques-uns des points abordés. À l'issue de cette formation, un macaron « Angela » est remis aux partenaires, à apposer en vitrine pour signaler leur adhésion au dispositif.

Un réseau en expansion

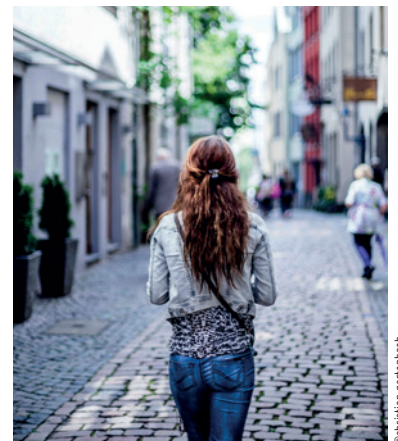
Cet été, 5 nouveaux commerces ont adhéré au dispositif, portant à 23 le nombre de partenaires sur le territoire :

- L'Agence la Courte Échelle et Studio Grenadine à Melun
- Salon Albane L, Diamant Brut et Rêve et Oh à Saint-Fargeau-Ponthierry

L'Agglomération continue de collaborer étroitement avec les communes afin d'identifier de futurs lieux-refuges.

Commerçant du territoire, vous souhaitez rejoindre le dispositif ?

Contactez l'Agglomération au 01 78 49 96 28 ou la mairie de votre lieu d'activité. Plus d'informations sur melunvaldeseine.fr



©christiangentebach

Maison
de l'habitat

Melun Val de Seine

Parlons
logement !

Nouveau
service



La Maison de l'habitat : un nouveau service pour tous

Inaugurée en juin 2025, la Maison de l'habitat Melun Val de Seine est un lieu d'accueil unique, premier du genre en Seine-et-Marne, qui regroupe des organismes publics et des partenaires du secteur du logement et de l'habitat. Avec ce nouveau service gratuit, les habitants des 20 communes de l'Agglomération peuvent bénéficier d'informations neutres et indépendantes, mais aussi de recommandations personnalisées de la part de conseillers compétents, formés chacun à une spécialité. À la Maison de l'habitat, tous les sujets liés au logement et à l'habitat sont abordés : rénovation énergétique, adaptation du logement à la perte d'autonomie, location, accès à la propriété, fonctionnement de la copropriété, logement pour les jeunes de 18 à 30 ans... Une question ? Un projet ? La Maison de l'habitat est à votre écoute.

Pour qui ?

- Propriétaires, locataires, copropriétaires (syndicats de copropriétés), primo-accédants ;
- Toute personne à la recherche d'informations et de conseils sur le logement ou d'orientation sur les aides existantes.



La Maison de l'habitat vous accompagne

Pour la rénovation énergétique de votre logement

Rénover son logement, c'est à la fois réduire ses factures, améliorer son confort et contribuer à la lutte contre le changement climatique. Pour accompagner les habitants dans leurs projets, la Maison de l'habitat propose différents dispositifs :

- Espace Conseil France Rénov' : service public gratuit porté par l'Agglomération, il permet d'être conseillé tout au long de son projet, de l'étude des besoins à la réalisation des travaux.
- Les aides de l'Agence Nationale de l'Habitat (ANAH) : organisme public majeur chargé de mettre en œuvre et de distribuer plusieurs aides ciblées dont :
 - MaPrimeRénov' : permet de réaliser des travaux de rénovation thermique comme l'isolation des combles ou le remplacement d'une chaudière.
 - MaPrimeRénov' Parcours Accompagné : propose des aides financières plus importantes pour des projets plus ambitieux.
 - MaPrimeRénov' Copropriété : pour les copropriétés souhaitant réaliser des travaux de rénovation énergétique sur les parties communes de l'immeuble.
 - Mon Plan Rénov' : aides financières de l'Agglomération en abondement des aides Ma Prime Rénov' Parcours Accompagné et Ma Prime Rénov' Copropriété.
- Action Logement : partenaire de l'Agglomération, Action Logement met à la disposition des propriétaires salariés du privé, différents prêts travaux à des taux d'intérêt attractifs et sous conditions d'éligibilité.

Ces dispositifs sont mobilisables sous conditions de ressources et de gains énergétiques.



..... Pour l'adaptation de votre logement à la perte d'autonomie

Adapter son logement pour y vivre plus longtemps et en toute sécurité peut représenter un coût. La Maison de l'habitat oriente les propriétaires vers les aides existantes pour entreprendre des travaux d'adaptation liés à la perte d'autonomie et à la mise aux normes de leur logement :

- MaPrimeAdapt' : une aide de l'Agence nationale de l'habitat qui couvre un large éventail de travaux dans des zones clés comme la salle de bains, l'accès aux étages, la circulation et les équipements quotidiens.
- Prime à l'amélioration de l'habitat du Conseil Départemental de Seine-et-Marne : elle finance les travaux comportant une amélioration des conditions de logement (travaux de réparation, d'assainissement, d'amélioration, d'agrandissement, de division, et d'isolation thermique).
- Prêt « adaptation au handicap » : proposé par Action Logement pour les propriétaires salariés du secteur privé concernés par le handicap.

Ces dispositifs sont mobilisables sous conditions de ressources.



© CAMVS

Dans la recherche d'une location

Vous êtes locataire ou en recherche de location ?

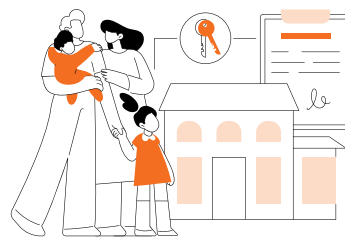
La Maison de l'habitat vous informe et vous conseille, aussi bien pendant votre recherche qu'une fois votre logement trouvé, sur les droits et devoirs du locataire, les pièces à fournir pour le dossier de candidature, les différents types de location envisageables (location vide et meublée, colocation, bail mobilité...) mais également sur toutes les démarches liées à l'accès au logement (bail, caution, état des lieux...) ou en cas de difficulté rencontrée (impayés de loyer, logement en mauvais état, procédure d'expulsion...). Pour les jeunes de 18 à 30 ans, des informations spécifiques sont proposées sur les résidences étudiantes, chambres chez l'habitant, et aides d'Action Logement, comme :

- La Garantie Visale : dispositif de cautionnement gratuit qui couvre la durée du bail.
- L'Avance Loca-Pass : prêt gratuit et sans frais destiné à financer le dépôt de garantie lors de l'entrée dans un logement.
- L'aide au logement Mobili-Jeune pour les alternants.

Dans la mise en location de votre logement

Vous êtes propriétaire d'un logement que vous souhaitez mettre en location ?

Vous pouvez bénéficier d'un accompagnement de la Maison de l'habitat dans votre organisation : choix du bail, fiscalité, montant du loyer, réalisation des diagnostics immobiliers, gestion des visites et états des lieux... Mais également obtenir des informations sur le permis de louer, une autorisation de mise en location du logement pour les locations se situant dans un périmètre spécifique défini par certaines communes.



Dans votre accession à la propriété

Acheter un logement demande de bien préparer son projet.

Avec la Maison de l'habitat, vous pouvez bénéficier d'un accompagnement juridique et financier sur tous les aspects de votre projet d'accession (budget, conseils sur les contrats, les assurances, le droit patrimonial...), obtenir des conseils sur les financements et montages financiers (prêt à taux zéro, prêts réglementés et prêt accession) et sur les différentes modalités d'accession à la propriété (achat sur plan, achat d'un logement ancien ou en copropriété, accession progressive, acquisition d'un logement auprès d'un bailleur social...). À la Maison de l'habitat, des conseillers de l'Agence Départementale d'Information sur le Logement (ADIL) et d'Action Logement sont à votre écoute pour vous aider dans vos démarches.

Sur le fonctionnement d'une copropriété

Vous êtes déjà copropriétaire ou en passe de le devenir ?

La Maison de l'habitat vous explique tout ce qu'il faut savoir sur la copropriété. Elle vous informe sur les différentes instances et entités (assemblée générale, conseil syndical et syndicat de copropriété), sur la gestion de votre copropriété (les documents d'organisation et de fonctionnement, le règlement, les charges, l'immatriculation, l'individualisation des frais de chauffage), sur l'achat d'un logement ainsi que sur la réalisation des travaux en copropriété. Les copropriétaires peuvent notamment solliciter la Maison de l'habitat pour connaître les aides auxquelles ils peuvent être éligibles pour leurs travaux (adaptation à la perte d'autonomie, rénovation énergétique sur les parties communes...).



La Maison de l'habitat à votre écoute

Permanences physiques ou téléphoniques sur rendez-vous avec l'un de nos conseillers.

Renseignements et prise de rendez-vous

du lundi au vendredi de 9h à 12h au 01 64 79 25 53.

Pour tout autre renseignement : maison-habitat@camvs.com

Flashez ce QR code pour en savoir plus



Le mot de l' élu :

Olivier Delmer, Vice-président délégué à la politique en matière d'équilibre social de l'habitat



©Eric Miranda

Depuis plusieurs années, la Communauté d'Agglomération Melun Val de Seine poursuit une politique ambitieuse en matière d'habitat. Grâce à notre Espace Conseil France Rénov', cofinancé par l'Anah et en partenariat avec le Parc naturel régional du Gâtinais français, nous avons accompagné plus de 1 000 ménages en 2024, soit deux fois plus qu'en 2023. Ces chiffres témoignent de l'efficacité de notre action, mais aussi de la confiance que nous accordent

les habitants. La même année, nous avons également mobilisé 850 000 € de fonds propres pour soutenir les ménages les plus modestes et les copropriétés. Ces efforts ont permis la rénovation de 500 logements. Avec la Maison de l'habitat Melun Val de Seine, la première du genre en Seine-Marne, nous marquons une nouvelle étape importante pour l'avenir de notre territoire et pour l'amélioration durable du cadre de vie des habitants.

Le mot du pro :

Pierre-Evan Claux, conseiller France Rénov'

Combien il y a-t-il de conseillers au sein de la Maison de l'habitat ?

La Maison de l'habitat compte sept conseillers : un issu du Comité Local pour le Logement Autonome des Jeunes (CLLAJ) qui s'occupe d'informer et d'accompagner les jeunes de 18 à 30 ans dans leur recherche de logement. Il y a également trois conseillers France Rénov' du Parc naturel régional du Gâtinais français (PNRGF), dont je fais partie, qui ont chacun leurs spécialités : copropriété, précarité énergétique et maison individuelle. À cela s'ajoute deux conseillers Action Logement, pour la présentation des offres de services proposées par ce partenaire sur l'accès au logement des salariés du secteur privé. Enfin,

un conseiller de l'Agence Départementale d'Information sur le Logement (ADIL) renseigne les demandeurs sur toutes les questions juridiques, financières et fiscales du logement.

En quoi consiste votre travail de conseiller France Rénov' ?

Mon rôle est d'informer, conseiller et orienter les ménages de façon gratuite, indépendante et neutre, dans le parcours de rénovation de leur logement. Ces conseils concernent tous types de projets, que ce soit pour la rénovation énergétique du logement, son adaptation à la perte d'autonomie ou bien concernant la lutte contre l'habitat indigne/dégradé. Dans le cadre de leurs projets, j'aide les demandeurs à



©Pierre-Evan Claux

définir les travaux à effectuer, à identifier les subventions disponibles, et à éviter les risques de fraude.

Des animations autour du logement

En parallèle de ses actions d'orientation et de conseil, la Maison de l'habitat Melun Val de Seine organise des cycles trimestriels d'ateliers thématiques. Réalisées en petits groupes, ces animations pédagogiques visent à mieux faire comprendre aux différents publics les problématiques liées au logement.

Retrouvez l'intégralité de la programmation sur melunvaldeseine.fr

Un lieu prochainement dédié

La Communauté d'Agglomération Melun Val de Seine prévoit d'installer, courant 2026, la Maison de l'habitat dans un bâtiment dédié, situé au 476 avenue du Général Leclerc à Dammarie-lès-Lys. Le démarrage du chantier est prévu pour le début de l'année 2026 et son coût global prévisionnel estimé à 1 680 000 € HT.

Cette opération bénéficie du soutien financier de l'État, dans le cadre de « France Nation Verte » (Fonds vert), à hauteur de 310 006 €, et du Département de Seine-et-Marne.



©CAMVS

Julien Garin et Sophie Revel, quand les maths deviennent un tremplin



DATES CLÉS

Mars 2024

Julien Garin participe pour la première fois au concours Kangourou. Il se classe 17^e.

Mars 2025

Julien Garin se classe 1^{er} au concours Kangourou. 43 498 élèves de 5^e ont participé au concours.

Julien Garin, élève de 5^e à l'Institution Sainte-Jeanne-d'Arc de Melun a brillamment remporté la première place du Concours Kangourou 2025. Un concours national de mathématiques auquel l'établissement scolaire participe depuis de nombreuses années et qui s'inscrit dans son projet pédagogique de valorisation des mathématiques, porté notamment par Sophie Revel, enseignante et coordinatrice de matière. Rencontre avec deux amoureux de la discipline.

Julien, tu as terminé premier au Concours Kangourou 2025. Comment as-tu préparé cette compétition ?

Julien Garin : L'an dernier, j'avais déjà obtenu un bon classement, mais cette fois, je voulais viser la première place. Avec mon père, on a fouillé les annales des années précédentes pour s'entraîner. L'objectif ? Me familiariser avec le format des questions, repérer les pièges classiques et surtout apprendre à gérer mon temps : 24 questions en 50 minutes, ça ne laisse pas de place à l'hésitation ! Ces séances d'entraînement m'ont aussi appris une chose : même quand on a des facilités, c'est la pratique qui fait la différence. Sans cela, je n'aurais pas progressé aussi vite.

À la suite de ton classement au concours, tu as été invité à participer aux Trophées Kangourou. Peux-tu nous en dire plus ?

Julien Garin : C'est une compétition entre les dix premiers lauréats de chaque niveau (6^e, 5^e, 4^e, 3^e et Seconde) ayant participé au jeu concours Kangourou. J'ai donc concouru face aux dix meilleurs élèves de 5^e issus d'établissements scolaires de toute la France

et même d'établissements scolaires français de l'étranger. C'était un vrai défi, mais j'ai gardé confiance en moi. J'ai donné le meilleur de moi-même, et j'ai eu la chance de remporter la première place. Une expérience inoubliable, et une grande fierté de représenter mon collège !

Sophie Revel, l'Institution Sainte Jeanne d'Arc mise sur une approche plus ludique des maths. En quoi consiste votre projet pédagogique ?

Sophie Revel : Notre idée, c'est de démystifier les maths en les rendant accessibles et amusantes. Chaque année, on s'appuie sur la Semaine des Mathématiques (organisée par l'Éducation nationale) pour proposer des activités originales : un concours photo sur ce que les maths évoquent pour les élèves, un concours de dessin autour du nombre π , et bien sûr, des énigmes pour tous les niveaux. On organise aussi des séances de préparation au Kangourou.

Quel impact constatez-vous sur vos élèves ?

Sophie Revel : Le jeu change tout : les élèves deviennent plus confiants et moins stressés face aux erreurs. Ils osent davantage. Proposer des animations qui mêlent les mathématiques

avec d'autres domaines permet de concevoir différemment la matière et les profils moins scientifiques peuvent ainsi trouver leur place. On insiste aussi sur le fait qu'on trouve des applications des mathématiques dans différents domaines : l'architecture, le sport... Puis, c'est un langage universel : un symbole mathématique a le même sens partout dans le monde. Enfin, à titre personnel, je continue de varier les approches de la matière jusque dans mes cours afin d'impliquer un maximum d'élèves, car ce qui fonctionne pour certains ne fonctionne pas forcément pour tous. Coloriages magiques, dominos, jeu du marchand, clips vidéo, supports de cours variés... j'innove constamment ! Mais il reste encore du travail à mener, notamment concernant les stéréotypes de genre qui entourent la discipline.

“même quand on a des facilités, c'est la pratique qui fait la différence.”

Suivez le guide



©Pont Cédille

La culture se déchaîne à Melun Val de Seine !

Vivez un tourbillon d'émotions artistiques et de divertissement avec la saison culturelle 2025-2026 proposée par la Communauté d'Agglomération Melun Val de Seine et les communes de Melun, Le Mée-sur-Seine, Dammarie-lès-Lys, Saint-Fargeau-Ponthierry et Vaux-le-Pénil.

Une programmation riche, toujours éclectique avec de la danse, du théâtre, des concerts, des spectacles pour le jeune public, du stand-up... et de nombreuses expositions. Cette année, des sorties culturelles seront aussi proposées par les communes de Seine-Port, La Rochette et Livry-sur-Seine.

Avec des tarifs réduits nombreux et un abonnement avantageux (jusqu'à 40 % de réduction sur le tarif plein dès quatre spectacles réservés), la culture devient encore plus accessible.

Et pour ne rien manquer de l'actualité de la saison - résumés mensuels de la programmation, nouvelles dates, jeu concours - abonnez-vous dès à présent aux comptes Cultur&Vous sur Facebook et Instagram !

Retrouvez la programmation complète sur culturetvous.fr



Découvrez-en + sur
melunvaldeseine-tourisme.com

MELUN

Les sorties de l'Office de Tourisme

Profitez des visites, activités et expériences organisées tout au long de l'année par l'Office de Tourisme Melun Val de Seine.

- **Visite guidée chantée spéciale Halloween - Vendredi 24 octobre à 19h**
La nuit tombe sur Melun, laissez-vous guider à travers des mélodies sur le thème d'Halloween. Prenez garde aux allées et lieux parfois hantés...
Tarifs : adultes 9 €, enfants (6-11 ans) 7 € et gratuit pour les moins de 6 ans.
- **Visite guidée de Melun et atelier aquarelle - Samedi 8 novembre à 16h**
Accompagné d'un guide conférencier diplômé des Beaux-Arts de Paris, profitez d'une visite guidée dans le centre-ville de Melun, le long des quais de Seine. Faites une petite pause devant des lieux emblématiques pour les dessiner en aquarelle et repartez à la fin de la visite avec vos dessins.
Dès 6 ans - Ouvert à tous les niveaux
Tarifs : adultes 15 € et enfants 10 € (sans prêt de matériel) - adultes 20 € et enfants 15 € (avec prêt de matériel).
Matériel fourni ou à prévoir : coffret d'aquarelles (minimum 10 couleurs avec couleurs primaires), petits pots (en verre ou plastique), carnet de papiers aquarelles A4, chiffon blanc, tablier, crayon pierre noire.
- **Balade gourmande de Noël - Samedi 13 décembre à 10h**
Profitez d'une balade conviviale dans les rues de Melun rythmée de dégustations préparées avec soin par les commerçants locaux !
Dès 6 ans
Tarifs : adultes 12 €, enfants (6-11 ans) 9 €.

Tous les départs se font à l'Office de Tourisme, 26 place Saint-Jean, Melun.

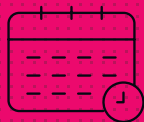
Plus d'informations au 01 64 52 64 52

ou sur la billetterie en ligne de l'Office de Tourisme.



©Office de Tourisme Melun Val de Seine

Agenda



Retrouvez une sélection
des prochains événements
sur l'agglomération

Lumière sur

[SENSIBILISATION]

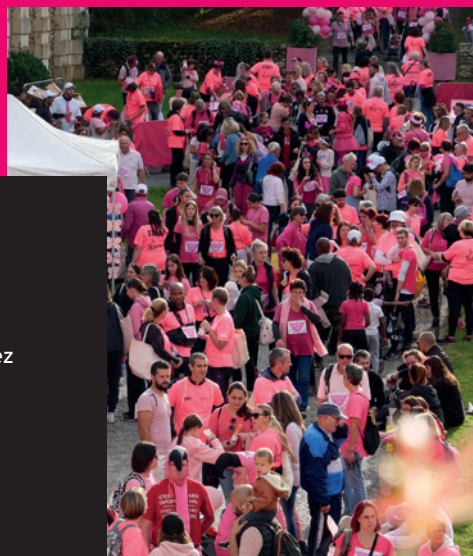
Octobre Rose

Du 1^{er} au 31 octobre

Marches, courses, spectacles, dépistages... découvrez les événements qui se tiendront sur l'Agglomération durant ce mois consacré à la prévention et à lutte contre le cancer du sein.

📍 Dans les communes du territoire

Tout le programme sur melunvaldeseine.fr



[CONCERT]

Concert Gospel

Le 11 octobre à 14h

📍 Boissise-le-Roi :
Église Saint-Denis - 1, rue de Ponthierry

[CÉLÉBRATION]

Le musée de la Gendarmerie nationale fête ses 10 ans !

Les 11 et 12 octobre de 10h à 17h30

En ouverture, un concert de la Garde républicaine aura lieu le jeudi 9 octobre à 20h à L'Escale. Au programme : parade de voitures anciennes, reconstitutions historiques avec démonstrations, escape game, visites guidées du parcours permanent, émission de radio en direct... Mais aussi plein d'autres surprises ! Entrée libre et animations gratuites.

📍 Melun :
Musée de la Gendarmerie nationale
- avenue du 13^e Dragons

[CINÉMA]

Festival Premières Bobines

Du 20 au 26 octobre

Une semaine entière dédiée au 7^e art pour enfants.

📍 Vaux-le-Pénil :
La médiathèque de l'Arcature
1, rue Charles Jean Brillard

[DANSE]

Dans'Hybrid #8

Du 27 octobre au 2 novembre

Le festival de danse « all style » est de retour ! Au programme : stage de danse(s) tous niveaux, battle de danse et spectacles. Entrée libre pour les spectacles.

📍 Melun :
L'Escale - avenue de la 7^e Division Blindée Américaine

[CINÉMA]

Mois du film documentaire

Du 5 au 29 novembre

Le cinéma documentaire est à l'honneur dans votre bibliothèque ! Venez découvrir une sélection de films autour du thème « Métamorphoses ».

📍 La Rochette :
Bibliothèque municipale - 53 bis, rue Rosa Bonheur

[SALON]

29^e Salon de la gastronomie

Du 7 au 9 novembre

Trois jours pour réjouir vos papilles, découvrir de nouvelles saveurs, goûter aux plaisirs de la table, assister à des concours de cuisiniers en herbe et professionnels : le Salon de la gastronomie se met une nouvelle fois à table.

📍 Le Mée-sur-Seine :
Le MAS - 800, avenue de l'Europe

[SALON]

Salon des Arts

Du 8 au 16 novembre

Des artistes régionaux seront accueillis pour cette deuxième édition dont Brutta Matta, artiste peintre et invité d'honneur. Des démonstrations et des ateliers seront proposés le mardi, mercredi, jeudi, vendredi, jours fériés et les weekends de 14h à 18h.

📍 Saint-Fargeau-Ponthierry :
Les 26 Couleurs - 6, rue Pasteur

[EXPOSITION]

Exposition Les Artistes de La Rochette

Du 15 au 30 novembre

Exposition des productions d'art (dessins, peintures, sculptures ...) des membres de l'association Les Artistes de La Rochette. Vernissage le 15 novembre à 11h30.

📍 La Rochette :
Espace culturel Rosa Bonheur
53 bis, rue Rosa Bonheur

[NOËL]

Les marchés de Noël sur l'Agglo

À partir du 29 novembre

Plongez dans la magie des fêtes de fin d'année avec les marchés de Noël organisés par les communes du territoire. Plus d'infos sur melunvaldeseine.fr

📍 Dans les communes du territoire

[CONCERT]

Concert de l'Orchestre Melun Val de Seine

Le 7 décembre de 16h à 17h30

L'Orchestre Melun Val de Seine dans sa grande formation symphonique et son chef d'orchestre, Jean-Michel Despin, proposeront au public un phare du répertoire romantique : la 4^e symphonie de Schumann !

📍 Le Mée-sur-Seine :
Le MAS - 800, avenue de l'Europe



Tout l'agenda sur
melunvaldeseine.fr

Suivez-nous

Expression libre

Groupe « Pour une Communauté d'Avenir »

Cette rentrée 2025, dernière du mandat en cours, est placée sous le signe de l'incertitude. L'instabilité politique qui règne au niveau national ne favorise pas une vision à long terme des moyens budgétaires dont disposeront notre agglomération et nos communes. Quel sera l'effort que l'État demandera aux collectivités de consentir pour équilibrer le budget de la nation ? Nous n'avons à cette heure, aucune information sur les moyens qui nous seront consentis et les efforts financiers qui nous seront demandés.

C'est fort de cela, que la majorité aborde cette rentrée avec détermination et avec la ferme volonté de tenir les engagements que nous avons pris dans le cadre de notre

projet communautaire « ambition 2030 ».

La rentrée est marquée par la concrétisation de nombreuses actions. La concertation autour du SCOT va permettre à ceux d'entre vous qui le souhaitent, d'exprimer leur vision de notre agglomération pour les vingt années à venir.

Des opérations importantes vont aboutir en cette fin d'année : l'aménagement de la place Saint Jean et la réouverture du cinéma les Variétés à Melun, tandis que les travaux du T ZEN se poursuivront.

D'autres projets structurants continueront d'avancer, ils permettront la requalification de secteurs importants de notre territoire comme le réaménagement du Pôle Gare et le Clos Saint Louis.

Nos villages aussi ont pu, avec les fonds de concours que la CAMVS leur attribue, réaliser cet été de nombreux programmes d'investissements qui n'auraient pas pu voir le jour sans cette aide capitale.

Le groupe majoritaire souhaite une excellente rentrée à chacune et chacun d'entre vous et un automne riche en découvertes des nombreuses richesses de notre territoire.

**Françoise LEFEBVRE
et Véronique CHAGNAT**
Co-Présidentes et les élu(e)s du groupe
majoritaire « Pour une communauté d'avenir »

Groupe « Rassemblé-es pour l'Agglomération Melun Val de Seine »

Un été caniculaire et une rentrée sous tension.

Nous venons de vivre collectivement un été jalonné de vagues de chaleur extrême et une multitude d'incendies qui ont dévasté des milliers d'hectares en France. Nous avons traversé le 3ème été le plus chaud, accompagné d'une sécheresse de plus en plus préoccupante. Cela doit nous interroger sur notre gestion de l'eau. Il est nécessaire que nous modernisions notre réseau pour prévenir les pertes significatives causées par les fuites.

Notre agglomération est compétente pour la gestion du service public de l'eau mais la majorité actuelle a fait un autre choix.

Notre groupe a émis de nombreuses demandes en vue de constituer un groupe

de travail dédié à l'établissement d'une régie directe de l'eau. Cela favoriserait une réduction de la tarification auprès des habitants et assurerait également un suivi plus efficace du réseau ainsi qu'une conformité renforcée pour diminuer le nombre de fuites et, par conséquent, les pertes.

L'eau est un bien précieux que nous devons préserver c'est pourquoi notre groupe continuera à solliciter la majorité afin d'étudier le passage en régie directe.

La rentrée s'annonce également compliquée avec le vote de confiance souhaité par le 1er Ministre et l'incertitude entourant le vote du budget 2026 de l'Etat, qui prévoit actuellement une baisse de 5,3 milliards du budget des collectivités territoriales. Cette instabilité politique aura un impact

certain sur notre territoire et compliquera les investissements indispensables à notre agglomération en matière d'aménagement du territoire, de sécurité et de transport.

Notre groupe restera vigilant concernant les futures mesures prises par la majorité sur le budget à venir pour que cela n'impacte pas les habitants de notre agglomération. L'intérêt général et la défense de notre territoire reste notre boussole.

**Nathalie Dauvergne-Jovin, Céline Gillier,
Robert Samyn**

« Rassemblé.es pour l'agglomération
Melun Val de Seine »

 **Groupe Rassemblé.es pour l'Agglomération
Melun Val de Seine**

Groupe « Pour une communauté écologiste et sociale »

-texte non parvenu-

Groupe « Melun Val de Seine Rassemblée »

Circulation : vers des modes de mobilité plus fluides

Entre embouteillages persistants, saturation des axes principaux, difficultés d'accès aux pôles d'activités ou de services, les enjeux de circulation sont au cœur de la vie des habitants de notre agglomération, problématiques qui appellent une réponse globale. En ce sens l'arrêt de circulation de la commune de Melun destiné aux véhicules de plus de 3,5 tonnes a modifié la circulation des poids lourds sur le territoire. Le groupe CAMVS Rassemblée est très attentif à la mise en place d'un plan de mobilité intercommunal cohérent, en coordination avec chaque commune, le Département et la Région. Transports collectifs, mobilités douces et accessibilité routière doivent être pensés pour faciliter la vie de nos concitoyens.

Lutter contre les rodéos urbains, une priorité

Les rodéos motorisés et autres incivilités inquiètent légitimement de nombreux habitants. Face à ces phénomènes, notre agglomération doit renforcer sa capacité d'action tout en responsabilisant les jeunes et les familles. CAMVS Rassemblée soutient une approche équilibrée, alliant prévention, coordination entre services de sécurité et mutualisation des moyens locaux. Il est indispensable que chaque commune puisse s'appuyer sur un cadre intercommunal structuré pour assurer la sécurité de toutes et tous.

Mieux accompagner les familles à l'approche de la rentrée scolaire, une nécessité

La rentrée est un moment clé pour toutes les familles du territoire. Elle mobilise des moyens

importants, en particulier sur les transports, les équipements et les activités périscolaires. CAMVS Rassemblée souhaite que la Communauté d'Agglomération poursuive son accompagnement des communes avec pragmatisme et rigueur, en concentrant les efforts là où les besoins sont les plus identifiés, tout en veillant à une gestion responsable des ressources publiques. L'objectif est simple : garantir un cadre de réussite et de sérénité à chaque enfant du territoire.

Gilles Battail, Patricia Charretier, Sylvain Jonnet, Nadine Langlois, Dominique Marc, Natacha Moussard, Sylvie Pages, Paulo Paixao, Ségolène Durand, Nathalie Beaulnes-Sereni, Bernard de Saint-Michel

Non-inscrit

Tzen2 : Une galère aujourd'hui, une asphyxie pour demain

La majorité macroniste Vernin-Mebarek de l'agglo Melun Val de Seine tente de présenter les travaux du Tzen2 comme de simples désagréments annuels, alors qu'ils dureront au minimum jusqu'en 2030, aggravant durablement l'asphyxie de Melun.

Malgré nos alertes renouvelées, aucun plan de circulation sérieux n'a été anticipé, le tracé en cœur de ville et le manque de franchissements de la Seine rendent la situation ingérable, et aucun projet concret de parkings relais n'est prévu malgré la suppression de 400 places.

Cette absence de vision traduit un mépris des habitants et une gestion défailante.

Résultat : saturation chronique, insécurité routière, déclin du commerce de proximité, et une ville centre fragilisée, tout cela pour un simple bus, alors que des alternatives et une meilleure planification auraient pu limiter les impacts.

Gageons que mars 2026 soit l'occasion de replacer les habitants au cœur des décisions.

<https://www.relevonsmelun.fr>

Michaël Guion,
Conseiller Municipal et Communautaire
Melun - CAMVS
mguion@ville-melun.fr

Schumann

Sibelius, Dvorak

4^{ème}
symphonie

DIMANCHE

07.12

16h

Le Mas

Le Mée-sur-Seine

Infos sur : Culturetvous.fr